

Voorkeursoptie duurzaam gas. Hoe nu verder?

Informatieavond Duurzame Parken

Vragen via WhatsApp 06 - 41863238

Donderdagavond 23 september 2021

Programma

- Welkom
- Terugblik: Waar komen we vandaan?
- Rol van de gemeente
- Vervolgtraject: Doe-spoor
- Vervolgtraject: Denk-spoor
- Programma komende maanden
- Afsluiting

Goed om te weten

- Na elk onderdeel gelegenheid om een paar vragen te beantwoorden.
- Vragen stellen kan:
 - In de zaal via **WhatsApp** – 06 4186 3238
 - Thuis via de **Chat** (Alleen privé chat)
- Vragen waar we niet aan toe komen, worden later beantwoord.
- Presentatie en gestelde vragen en antwoorden worden na afloop toegestuurd.

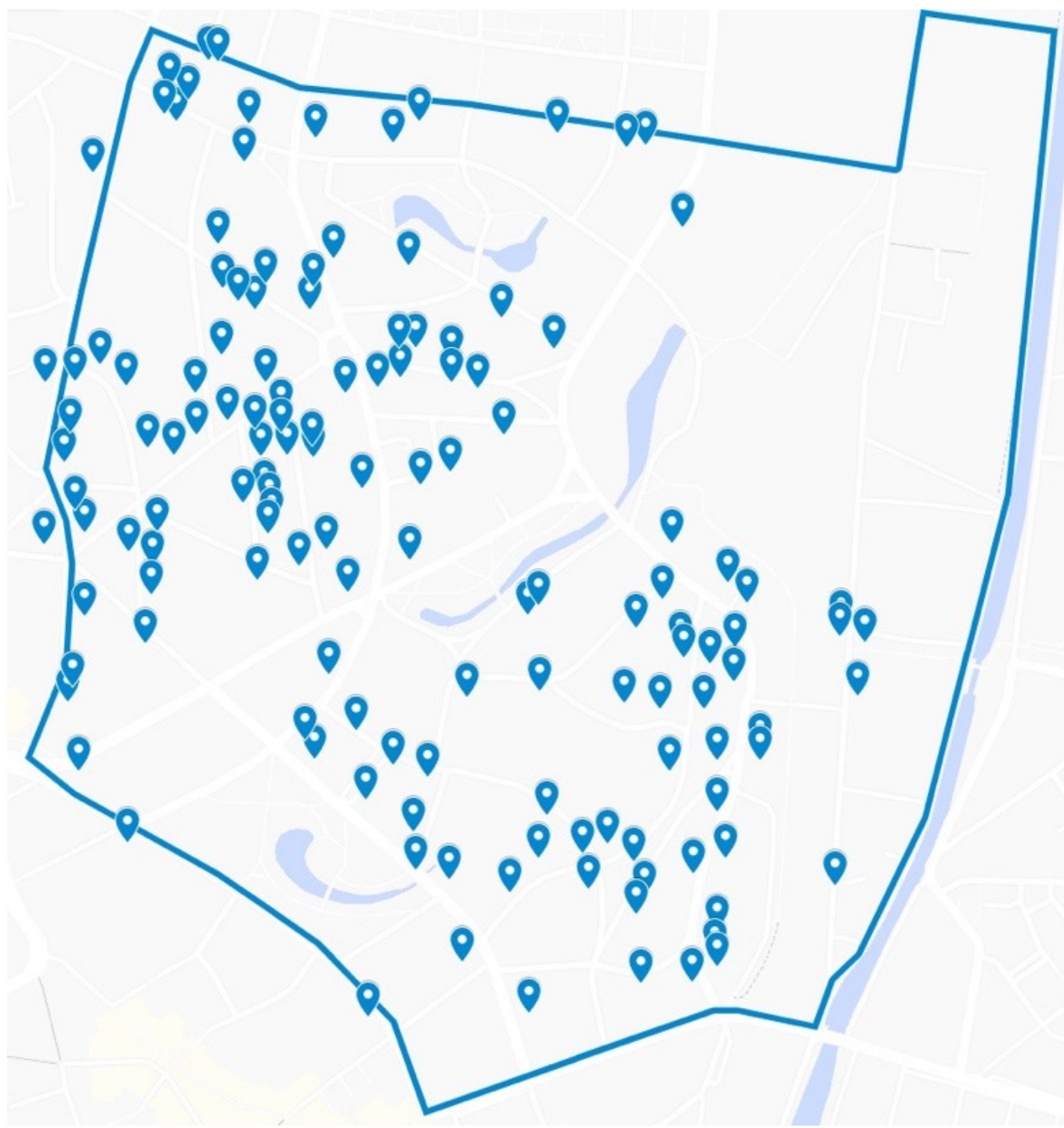
**Waar komen we vandaan.
Een terugblik.**

Michael Boddeke

Projectleider Duurzame Parken

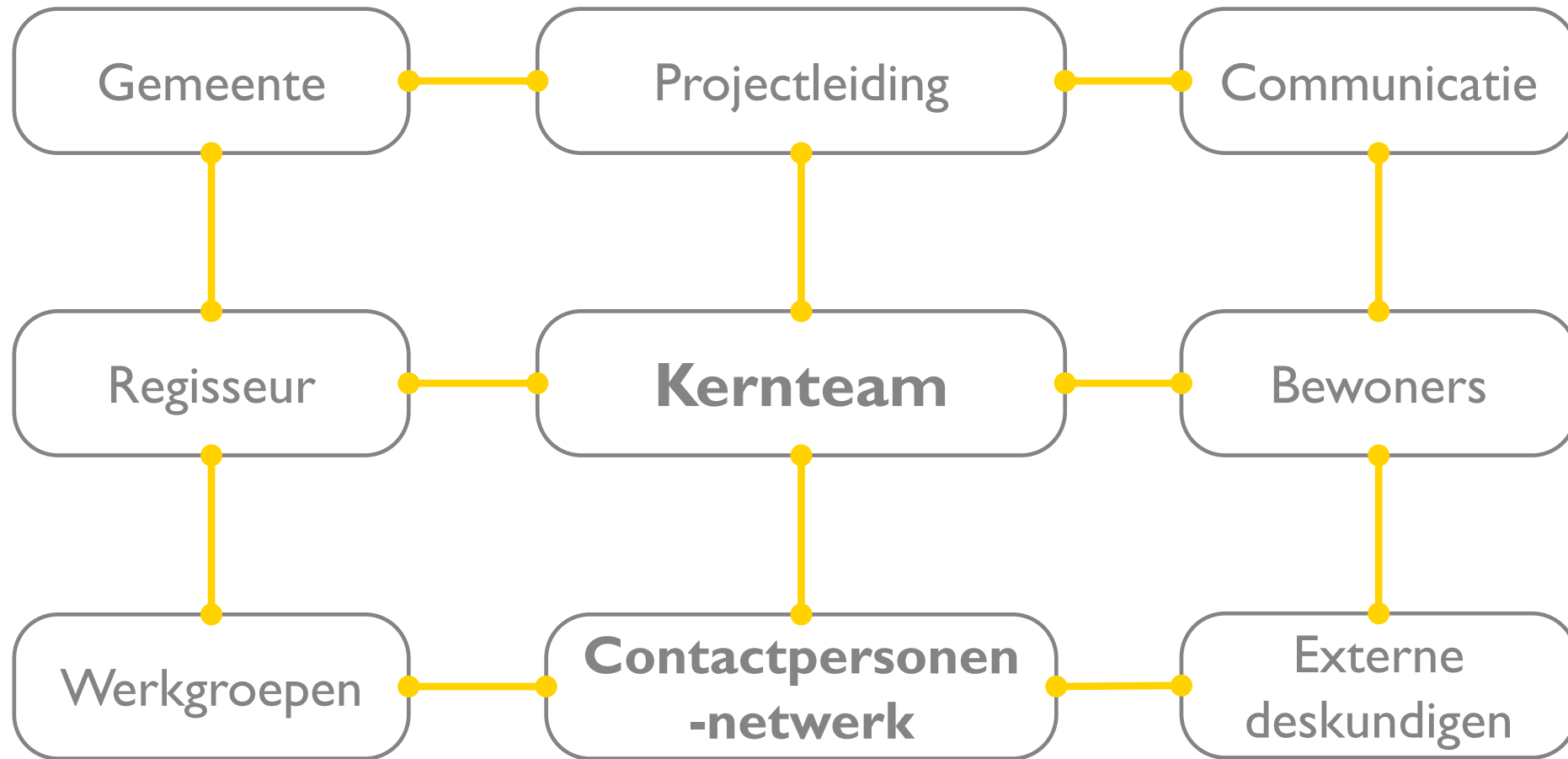
Denken

Doen



Doe-spoor



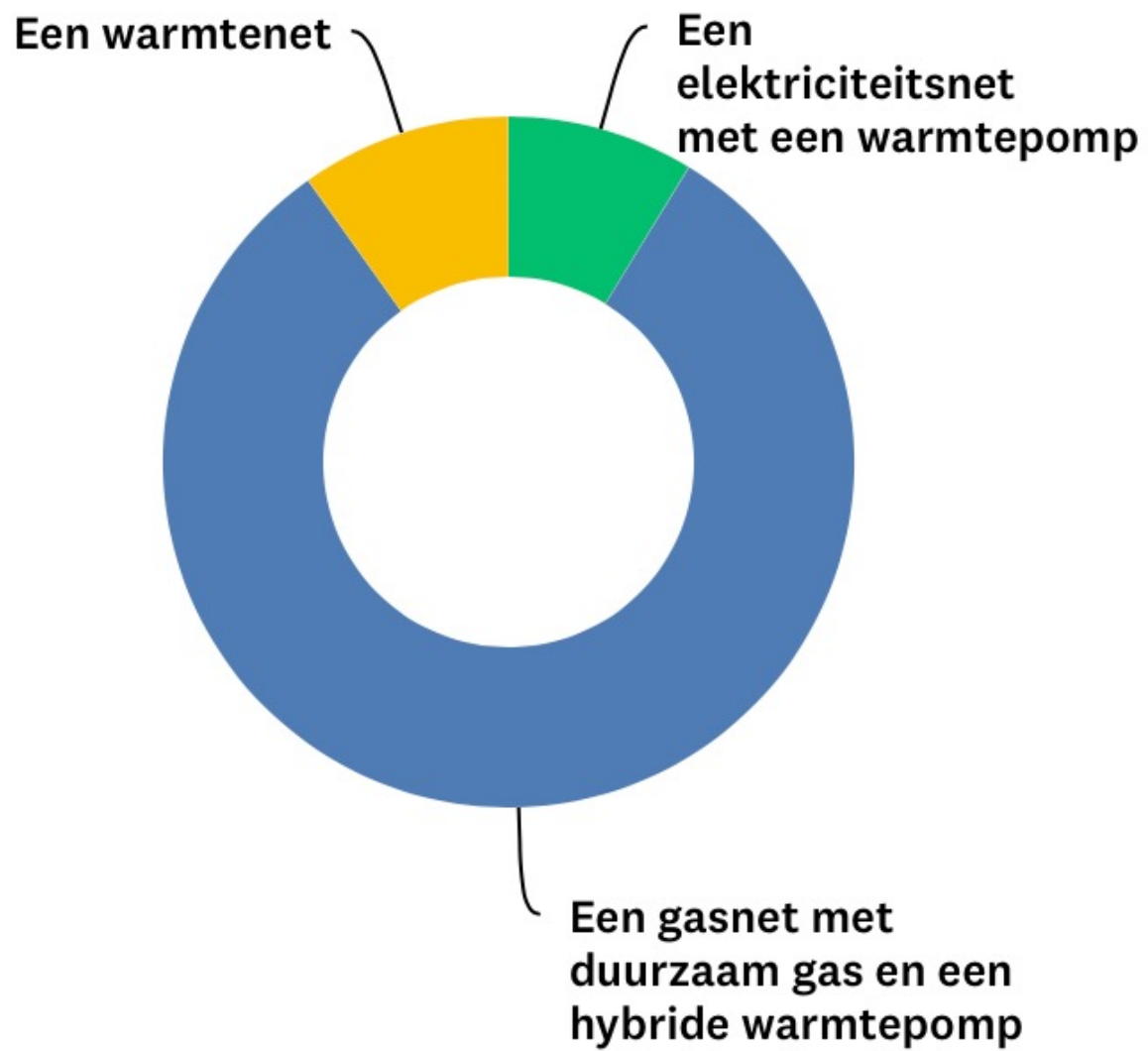


Een paar getallen

- Contactpersonennetwerk van 45 personen
- Nieuwsbriefabonnees 594
- Wijkbijeenkomsten 7
- Webinars 6
- Woningen bezocht door Albert van Dam 110
- Uitgevoerd thermo-grafisch onderzoek 84

Stemming

- 443 stemmen uitgebracht van de 981 (45%)
- 351 kiezen voor duurzaam gas met hybride warmtepomp (80%)



Hoe verder?

De samenhang der dingen

**Bestuurlijke &
politieke borging**
(Transitievisie Warmte,
Programma Aardgasvrije wijken)

Denk-spoor 2.0
= uitvoering voor de voordeur

Organisatie wijkproces
(Samenwerking in de wijk)

Doe-spoor 2.0
= uitvoering achter de
voordeur

Vragen?

WhatsApp 06 - 41863238

Rol van de gemeente

Arno Klein Goldewijk

Accounthouder Gemeente Apeldoorn

De stemming

Wat is uw voorkeursoptie met de huidige kennis.

Rapport met de resultaten

Apeldoorn 8 maart 2021



De peiling

Rapport met de resultaten

Apeldoorn 26 maart



Energietransitie De Parken

Wat zijn de opties en de routes?

Innovatielaboratorium Duurzame Parken en Gemeente Apeldoorn

Wijk van de Toekomst De Parken

Arno klein Goldewijk

*Accounthouder Gemeente
Apeldoorn*

Energietransitie in Apeldoorn

Apeldoorn wil voor 2050 energieneutraal zijn: alle lokaal gebruikte energie wekken we dan duurzaam op.

 **Besparen**
Minder energieverbruik en meer kleinschalige energie-opwek.


 **Inwoners**

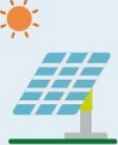
 **Bedrijven**


 **Gemeente**

 **Slim en schoon vervoer**





 **Grootschalige opwek**
Elektriciteit duurzaam opwekken met zon en wind.

 **Zon**

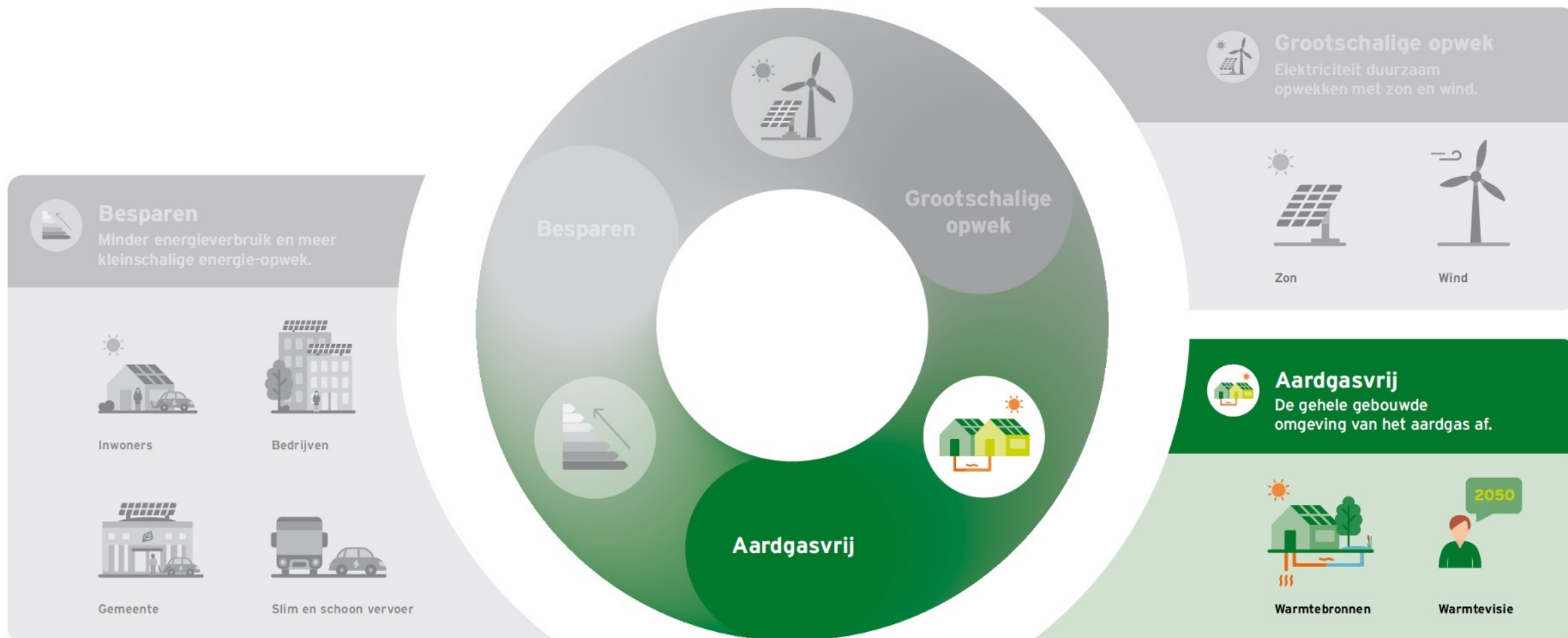
 **Wind**

 **Aardgasvrij**
De gehele gebouwde omgeving van het aardgas af.

 **Warmtebronnen**

 **Warmtevisie**

Energietransitie in Apeldoorn



Hoe nu verder?



TRANSITIEVISIE
WARMTE



DOE SPOOR



DENK SPOOR

Transitievisie Warmte



2021

**TRANSITIEVISIE
WARMTE**

 Apeldoorn



Transitievisie Warmte

Nu gebruiken veel woningen en gebouwen nog aardgas. Dit is een fossiele brandstof, er komt CO₂ vrij als je het verbrandt en dat de voorraad op kan raken.

De overstap naar duurzame warmte – de warmtetransitie – is dus nodig en belangrijk.

Een stap hiervoor is het maken van een *Transitievisie Warmte*. Dit doen alle gemeentes in Nederland.



Transitievisie Warmte

De Transitievisie Warmte vertelt hoe wij de overgang – de ‘transitie’ – naar duurzaam verwarmen in grote lijnen voor ons zien.

Dit is geschreven met partners (de Woonmensen, Ons Huis, De Goede Woning, Mooiland, Veluwonen, Liander, deA) en met inwoners.

We schetsen in vogelvlucht de route tot 2050. En we beschrijven al duidelijk hoe we de eerste 10 jaar aan de slag gaan. Het is een grote opdracht en het biedt kansen. Zoals kans op extra banen, innovatie en mogelijkheden voor opleidingen. Het is een kans om het wonen en werken in onze buurten prettiger en comfortabeler te maken. We hebben veel werk te verzetten.

Transitievisie Warmte

In de aanpak voor de eerste 10 jaar zijn de 4 Apeldoornse Wijken van de Toekomst opgenomen: Kerschoten, De Maten, Loenen en **DE PARKEN**.

In deze vier wijken zijn we al enkele jaren onderweg en leren we, ontwikkelen we de Apeldoornse aanpak van de warmtetransitie.

De Parken is opgenomen in de visie na het zorgvuldig doorlopen democratisch proces* van de bewonersgroep De Duurzame Parken

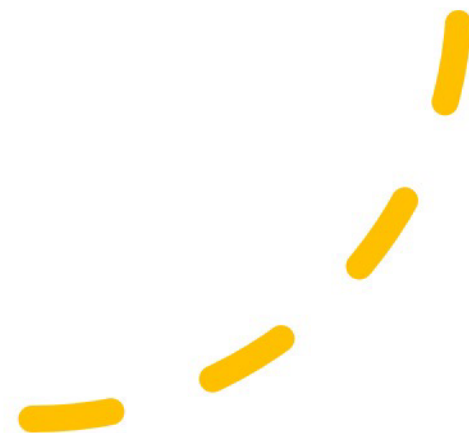




Transitievisie Warmte

Inloopbijeenkomst Transitievisie Warmte voor
De Parken

Donderdag 7 oktober (15.00 – 19.00u) in
Gebouw Irene



KANS: PAW 3^e ronde proeftuinen

Hoe nu verder?

Bestuurlijke &
politieke borging
(Transitievisie Warmte,
Programma Aardgasvrije wijken)

Denk-spoor 2.0
Hoe verkrijgen we duurzaam gas en
hoe organiseren we de invoering

Organisatie wijkproces
(Samenwerking in de wijk)

Doe-spoor 2.0
Woningen gereed maken
(Isoleren, koken, afgiftesysteem,
hybride warmtepomp)



Doe Spoor

Aanvraag Rijksbijdrage derde
ronde Proeftuin Aardgasvrije
Wijken

- Vooroorlogse woningen
- Oplossingen voor monumentale panden
- Gericht op de tussenstap naar duurzame warmte



Doe-spoor 2.0
Woningen gereed maken
(Isoleren, koken, afgiftesysteem,
hybride warmtepomp)

PAW

Programma
Aardgasvrije
Wijken



Programma Aardgasvrije Wijken

- Interbestuurlijk programma: BZK, EZK, VNG, IPO en UvW

Doel =

hoe kan de wijkgerichte aanpak worden ingericht en opgeschaald?

- Proeftuinen: 27 in 1e ronde, 19 in 2e ronde
- Kennis- en Leerprogramma (KLP): voor alle gemeenten
-> Benut de KLP-producten!
- Agenderen van signalen en knelpunten beleid en wetgeving



- Maximum budget € 50 miljoen
- Circa 10 – 12 proeftuinen
- Ook als voldaan is aan selectiecriteria, geen garantie voor selectie vanwege spreidingscriteria
- 2^e ronde: 74 aanvragen, 19 geselecteerd (ca. € 100 miljoen)

Voorwaarden & verwachtingen

Rijksbijdrage = SPUK
specifieke uitkering

Goedkeuring college B&W

- Uitvraag is omvangrijk, een aanvraag doen kost veel tijd, begin op tijd!
- Harde deadline aanvraag indienen:
• 1 november 2021 om 17 uur !!!!!!!!!

Welke aanpakken zoeken we?

Aanpak met
isolatie
gericht op
standaard

Vóór 2030

Stapsgewijs, vóór
2040

(Z)LT

All-electric

Vooroorlogs

Naoorlogs

MT-warmtenet

Hybride i.c.m.
groengas/waterstof

(Z)LT

All-electric



Quickscans

Fase checklist

- ☐ Ken je wijk en bewoners
- ☐ belangrijke stakeholders en netwerken
- ☐ voorkeurstechieken en financiële kansen scherp
- ☐ organisatie en beleid in beeld
- ☐ Informeren



Verdieping & uitwerking

Fase checklist

- ☐ Verhaal van bewoners, huizen en opgave
- ☐ Belangrijke stakeholders en netwerken
- ☐ Voorkeurstechieken en financiële opgave
- ☐ Kaders organisatie en beleid in beeld
- ☐ Informeren en betrekken



Afstemming & concretiseren

1 JULI

JULI TOT EN MET SEPTEMBER

OKTOBER

1 NOVEMBER

PARTICIPATIE EN DRAAGVLAK



Ken je wijk

- Inzicht op hoofdlijnen**
- Wijkpaspoorten
 - Voorgeschiedenis

- Inventarisatie**
- Actieve bewoners
 - Lopende initiatieven
 - Plannen voor de wijk



Wijktoets

- Lokale opgave**
- Maatschappelijk
 - Sociaal • Economisch
 - Woningen • Problemen en wensen bewoners

Tools: *iParticipatie*



Strategiekeuzes

- Bepaling aanpak**
- Collectief • Individueel
 - Gedifferentieerd • Tijdsplan
 - Participatie- en communicatieplan



Projectplan

- ☐ Plan van aanpak
- ☐ Bestuurlijk akkoord

TECHNIEK EN FINANCIEEL



Ken de oplossingen

- Inzicht op hoofdlijnen**
- Bestaande onderzoeken
 - Risicoanalyse

- Inventarisatie**
- Subsidies
 - Financieringen

- Beoordeling**
- Techniekoets
 - Businesscase
 - CO₂-besparing
 - Leer-Bijdrage

Tools: *SETuP & FastLane*

+ Aanvullend

- Isolatieplan
- Haalbaarheid • Potentie
- Financieel • Beleid

- Concretiseren PAW-bijdrage**
- ☐ Leerdoelen
 - ☐ Financieel
 - ☐ Intentie-verklaring

Tools: *iReport*



Subsidie aanvraag

BESTUURLIJK EN ORGANISATIE



Ken je organisatie

- Gemeentetoets**
- Capaciteit
 - Beleid
 - Doelstellingen
 - Draagvlak

- Advies**
- Project-organisatie
 - Raadsnotities
 - Kennisopbouw
 - Rol gemeente

- Proces**
- Interne afstemming
 - Begeleiding bijeenkomsten
 - Stakeholder management

+ Aanvullend

- Consortia
- Samenwerkings-constructies
- Prestatieafspraken
- Serious Games

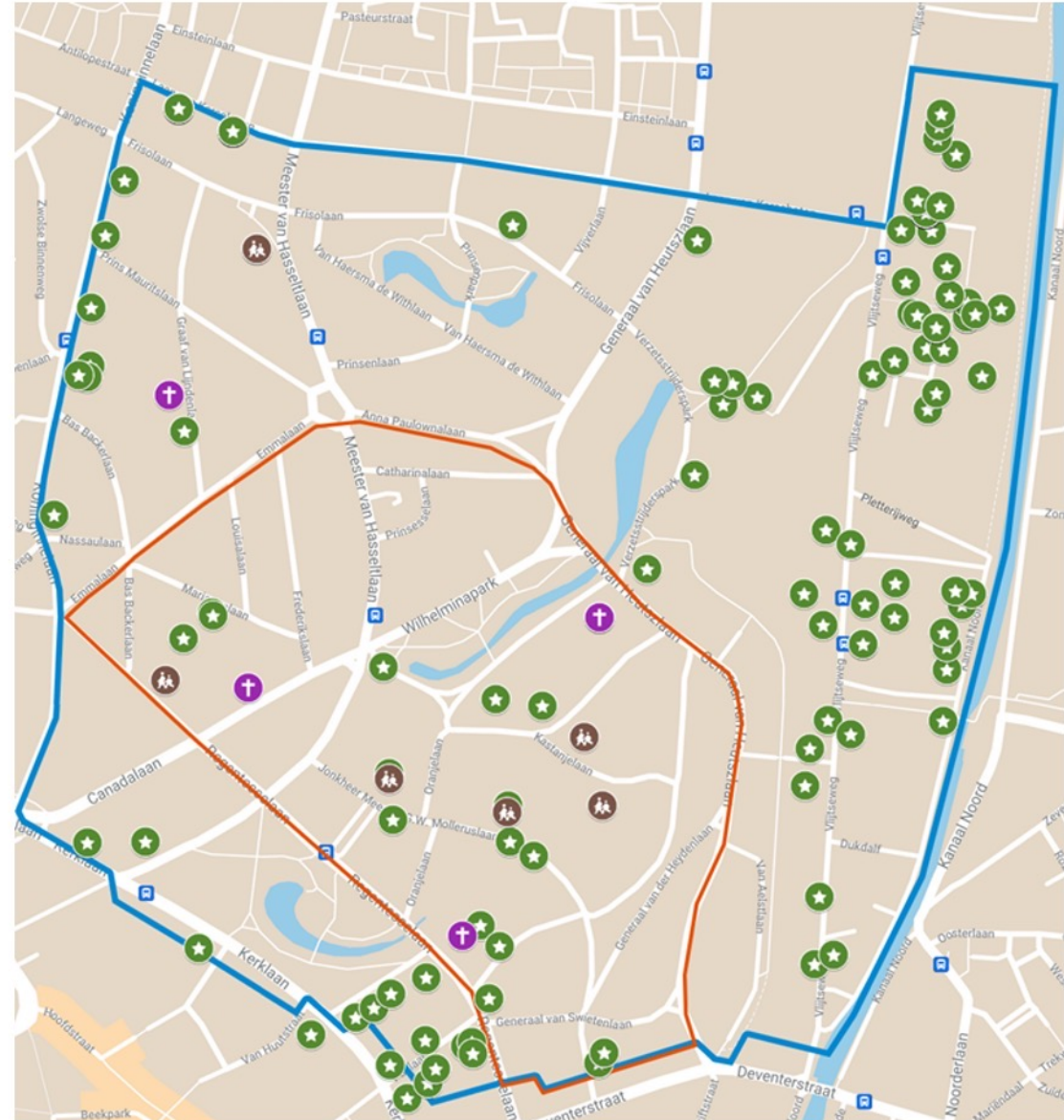
↑ Meerwaarde

- ☐ Aanzet voor Wijk-uitvoeringsplannen
- ☐ Interne opbouw capaciteit

PAW

Rijksbijdrage

- Informatie over de wijk
- Technische oplossing
- Financiële onderbouwing en business case
 - Fakton
 - 500 woningen
- Regie en organisatie
 - Rol van de gemeente en De Duurzame Parken
- Participatie en communicatie



Denk spoor

- Stip op de horizon
- Duurzaam gas oplossing





Meer
informatie?

- 
- www.de-a.nl/deparken
 - www.apeldoorn.nl/energie

Vragen?

WhatsApp 06 - 41863238

Vervolgtraject | Doespoor

Maatregelen achter de voordeur

Albert van Dam

Energieregisseur Duurzame Parken

Doe-spoor

Vervolg op aanpak afgelopen periode

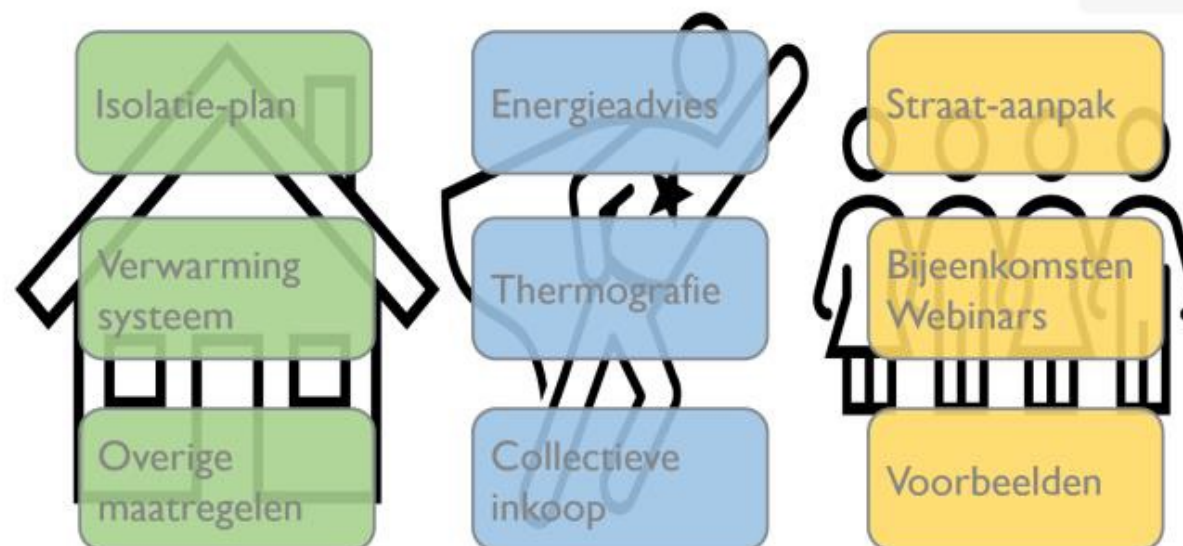
- Samen met woning-eigenaren bepalen wat wenselijk is
- Energieadvies thuis of in kleine groepen (huiskamer)
- Bijeenkomsten over specifieke onderwerpen

- Gericht op:

- Isolatie
- Ventilatie
- Verwarmingssysteem
- Koken

- Collectieve inkoop

Doe-spoor 2.0

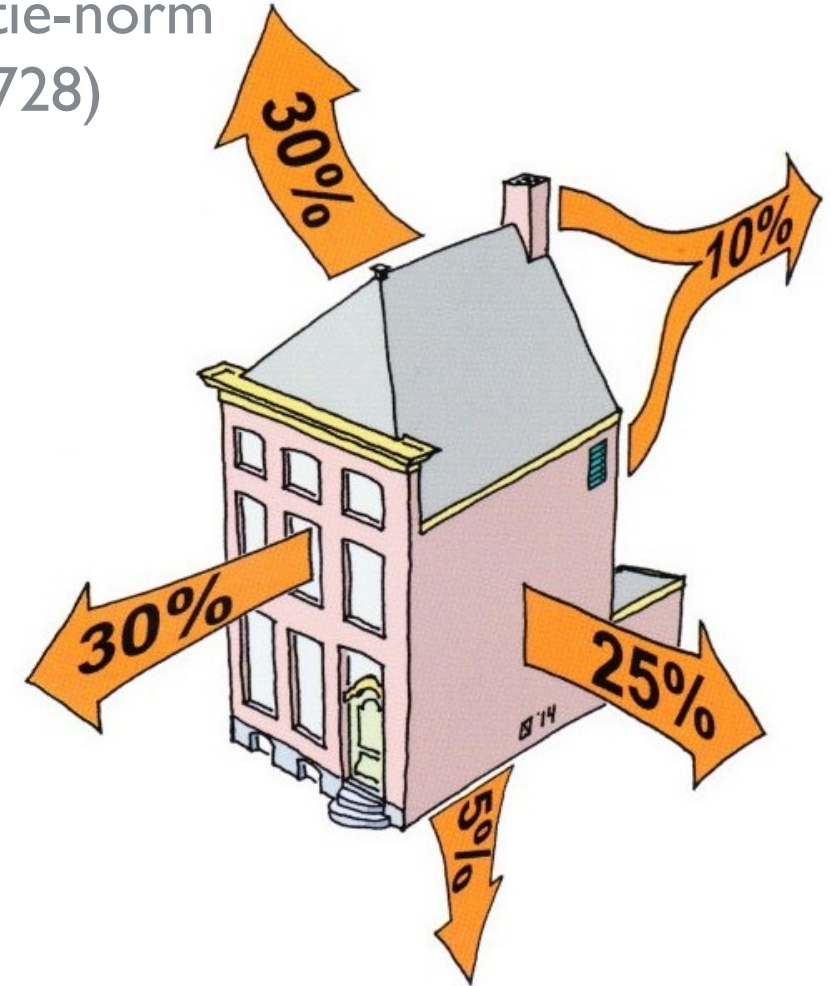


Doe-spoor

Isolatie-aanpak

Geldt niet voor monumenten

- Standaard & Streefwaarden → mogelijke landelijke isolatie-norm
- Gebouwd voor 1945 : **hoge** temperatuur verwarming (728)
 - Dakisolatie
 - Vloerisolatie
 - Isolatieglas
 - Ventilatie (systeem C2)
 - kierdichting
- Gebouw na 1945 : **lage** temperatuur verwarming (266)
 - Dakisolatie
 - Vloerisolatie
 - Isolatieglas
 - Spouwisolatie
 - Glas Ventilatie (systeem C4a)
 - kierdichting

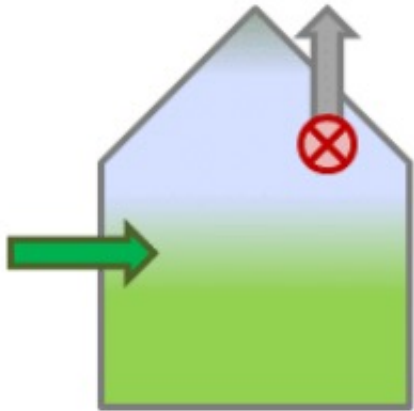


Doe-spoor

Wat betekenen de waarden?

- **Dakisolatie met een R_c 3,5 m²K/W**
Afhankelijk van het isolatiemateriaal 8 -15 cm isolatie
- **Vloerisolatie met een R_c van 3,5 m²K/W**
Afhankelijk van het isolatiemateriaal 7 -14 cm isolatie
- **Spouwisolatie met een R_c van 1,5 à 1,79 m²K/W**
(standaard spouwisolatie)
- **Glasisolatie met een U_w van 1,4 W/m²K**
HR++ glas





System C

Natuurlijke toevoer
Mechanische afvoer

Ventilatiesysteem gericht op : toilet / keuken / badkamer

- C2 = natuurlijke toevoer, mechanische afvoer
Winddruk gestuurde, zelfregelende roosters
(geen sturing)
- C4a = natuurlijke toevoer, mechanische afvoer
Winddruk gestuurde, zelfregelende roosters
(sturing obv CO₂-waarde in de woonkamer)

Doe-spoor

Overige zaken

- Inductie-kookplaat (gas-loos koken)
- Filter voor de rookgas van de houtkachels / openhaarden
- Warmtepompboiler of Zonneboiler
- Zonnepanelen



Vragen?

WhatsApp 06 - 41863238

Vervolgtraject | Denkspoor

Maatregelen voor de voordeur

Gerard Ogink

Lid Kernteam

Denk-spoor

Onderzoek: Duurzaam gas

Harm Scheepstra

Theo Hendriks

Gerard Ogink

De Parken aardgasvrij

- **8** alternatieve energiescenario's zijn bekeken
- **3** opties (warmtenet, “all electric”, duurzaam gas) geselecteerd om verder te onderzoeken o.a. met behulp van ingenieursbureau W+B
- Voorkeur stemmen van de wijk (80% van de stemmers):

Duurzaam gas in combinatie met hybride warmtepomp als hoofdoplossing

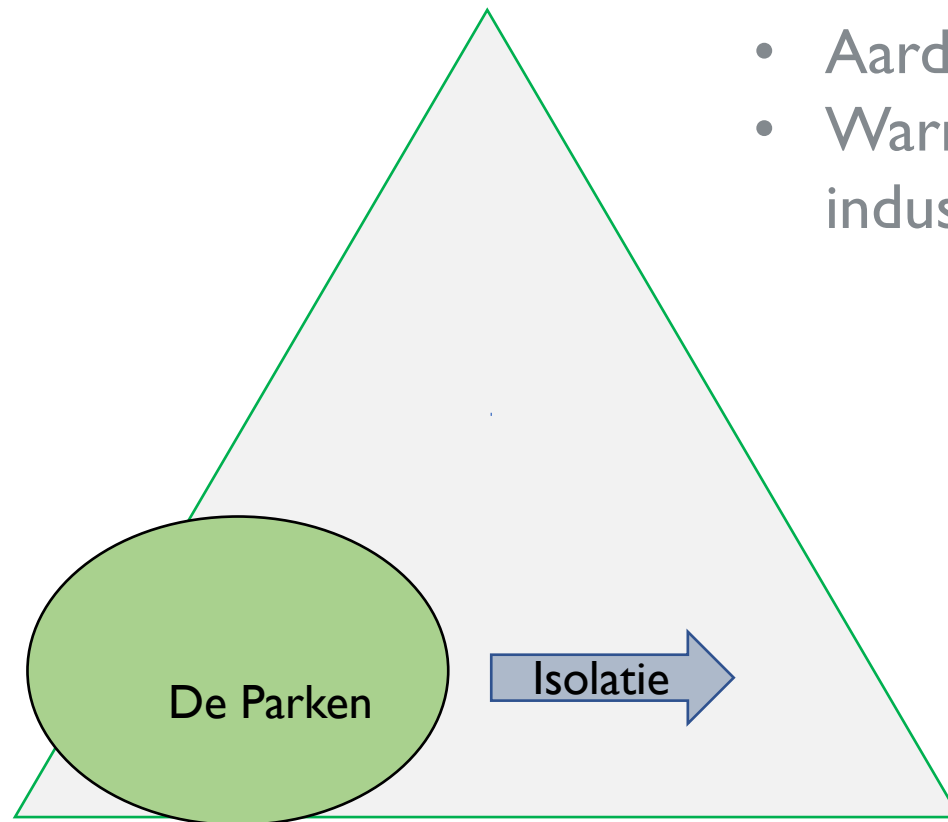
“Weg naar de toekomst”

- ❖ **Isoleren als eerste stap**
- ❖ **Hybride warmtepomp met groene stroom brengt het tweede besparingsvoordeel**
- ❖ **Duurzaam gas is stap 3**

Denk-spoor

Warmtenet

- Aardwarmte of
- Warmte uit de industrie



Duurzaam gas met hybride

w.p.

- Waterstof of
- Biogas

All electric

- Warmtepomp
- Groene stroom

❑ Biogas

- Reststromen als GFT, rioolslib en mest. Vergisting
- Duurzame variant van aardgas, opwaarderen tot dezelfde kwaliteit H_2S ---Groen gas
- Betrouwbare continue aanvoer vereist van gekwalificeerde samenstelling

❑ Waterstof

- Groen opwekken met groene stroom en water als grondstof. Elektrolyse
- Geen CO_2 , geen fijnstof. Waterdamp.
- Op termijn acceptabel kostenniveau
- Zelf opwekken? Heeft diverse voordelen, o.a. voor terug levering van groene stroom en verlaging kosten verzwaring elektriciteitsnet.

NB: + Beide opties zijn nu nog schaars en duur

+ Aardgas nog tijdelijk beschikbaar, de keuze betreft de alternatieven onderling

Denk-spoor

Waterstof of biogas in de Parken?

- ❖ Besparing gasverbruik door isolatie en gebruik hybride warmtepomp
- ❖ Huidig leidingnet voldoet grotendeels, weinig gedoe, ook in de woning
- ❖ Waterstof, in principe net zo veilig als aardgas (TNO), wel attentiepunten
- ❖ In 2030 operationeel, fasegewijze invoering
- ❖ Waterstof en groene stroom krijgen een hoofdrol in de wereld, major effect, aardgas is nog tijdelijk beschikbaar. (Nieuwe begroting: 750mio ombouw aardgasnet voor H₂). Die “bus” moeten we als NL en Apeldoorn niet missen.
- ❖ Voor- en nadelen beoordelen, keuze afstemmen met de gemeente.

Waterstof

- Geen koolmonoxide; waterdamp
- Technologie beschikbaar
- Mainstream, samen met groene stroom.
Divers inzetbaar
- Opwekking van mobiele unit tot
grootschalig, landelijk net
- Opslag functie elektrische energie
- Hefboom, betere benutting zon+ wind
- etc.

Biogas

- Als aardgas
- Superkritische vergassing in ontw.
- Integreren in agrarische gemeenschap?
- Specifieke toepassing in de industrie
- Opwekking lokaal, daarna geschikt
maken, waar, leveringsgarantie?
- Optimaal voor opmengen van aardgas,
toepassing lokaal en specifiek
- etc

Afronden onderzoek en afstemmen met de Gemeente

Energie Transitie

- sense of urgency; uitdaging voor de gehele wereld
- wij (ons land, onze generatie) hebben de eerste verantwoordelijkheid
- toegesneden plan voor onze wijk, nuancering per situatie
- super dat we dit proces als wijk met de gemeente zo kunnen doen

- vragen en aanvullingen, aanspreekbaar; nu, straks en ook daarna

Vragen?

WhatsApp 06 - 41863238

Voor de agenda

- Woensdagmiddag 27 oktober 2021
Excursie Waterstofhuis
KIWA
- Maandagavond 15 november 2021
Warmtepompen
ACEC

Afsluiting

Bijlage

Gestelde vragen via Whatsapp (in de zaal) en de Chat (in de online sessie) en de antwoorden daarop

| Vraag | Antwoord |
|--|---|
| Waterstof | |
| Er worden nu al gasleidingen vervangen in straten die worden gerenoveerd. Zijn deze leidingen al geschikt voor het groengasnet? | Deze zijn geschikt, daar wordt rekening mee gehouden. |
| Groen waterstof is iets van de lange adem. Het lijkt nu dat de industrie het eerste aan de beurt komt. Bijmenging van H ₂ lijkt wel een reële optie (12% bijmenging). Het plan van aardgasvrij staat politiek ter discussie | Het is het streven om in 2030 voor De Parken duurzaam gas beschikbaar te hebben in voldoende mate. Mogelijk wordt dat groene waterstof. Daar gaat de komende jaren (vanuit het denk-spoor) veel onderzoek naar uit. Bijmengen in het huidige gasnet is technisch mogelijk. Maar ook daarvoor geldt dat er voldoende groene-waterstof beschikbaar moet zijn. Door de woningen verder te isoleren komt de mogelijkheid tot duurzaam-gas veel dichterbij. Nu verbruikt de wijk 4.000.000 m ³ gas per jaar. Het doel is om dat sterk te reduceren (> 50%). |
| Welke aanpassingen zijn nodig aan leidingen buiten en binnen, gasfornuizen en en cv installaties voor waterstof? | Als er op termijn waterstof beschikbaar komt in de wijk, dan moeten alle apparaten die gas verbruiken aangepast worden (cv-ketel, gaskachel, gasfornuis). De leidingen in de woning zijn over het algemeen geschikt voor waterstof. Mogelijk moet er per woning wel een controle gedaan worden van de leidingen (controle van lek-dichtheid) om zeker te weten dat er geen gevaarlijke situaties kunnen ontstaan. |

| | |
|---|--|
| <p>Er is nog tekort aan groene waterstof, is het dan wel zinvol om deze in te zetten voor het verwarmen van woningen.</p> | <p>Het klopt dat er toepassingen zijn voor groene waterstof die een hoogwaardiger effect hebben dan voor het verwarmen van woningen. In rapporten van de overheid en o.a. van TNO (2 maart 2020-TNO 2020M10028) gaat men hier op in.</p> <p>De algemene opinie en reactie in diverse rapporten is dat waterstof uitstekend toepasbaar is voor woningen in binnensteden, maar eerst nadat optimale isolatie is toegepast en bij in combinatie met een warmtepomp om het gasverbruik te beperken. Dit sluit aan bij de aanpak die we als Duurzame Parken voor ogen hebben.</p> <p>Tot 2030 zal er nog wel schaarste zijn van groene waterstof. Maar er zijn voorbeeldprojecten nodig, en praktische ervaring. Het denk-spoor gaat dit verder uitwerken. De lokale overheid geeft aan degelijke projecten te willen ondersteunen.</p> |
| <p>Wat hoor ik nu? waterstof in 2030 in de parken?</p> | <p>In 2030 is de wijk klaar om over te schakelen naar duurzaam gas. Mogelijk waterstof, mogelijk een ander duurzaam gas. Dat is nu nog niet beslist.</p> |
| <p>Programma Aardgasvrije Wijken (PAW)</p> | |
| <p>Waarom zit het eerste deel van de Emmalaan niet bij het gebied ?</p> | <p>Het eerste deel van de Emmalaan valt in wijk “Loolaan Noord”, bron : https://allecijfers.nl/woonplaats/apeldoorn/</p> |
| <p>Wat gaat er gebeuren met het geld dat beschikbaar komt als de subsidie PAW toegekend wordt?</p> | <p>Als het rijk besluit de aanvraag voor De Parken te honoreren wordt het geld gebruikt om een revolverend fonds op te zetten om bij te dragen in de kosten voor de verduurzaming van woningen. De bedoeling is dat we naast het mogelijke geld van de rijksoverheid aanvullende gelden willen aantrekken om op gelijke wijze de woningen buiten het PAW-gebied te ondersteunen.</p> |
| <p>De Gemeente hanteert een projecttermijn van 5 jaar. Wat nou als er in de tussentijd betere technieken tot uiting komen. Is er dan mogelijkheid tot herziening of aanpassing?</p> | <p>Vanzelfsprekend houden we ons oren en ogen open voor nieuwe / betere technieken. En zullen we die ontwikkelingen omarmen in onze aanpak.</p> |

| | |
|--|---|
| <p>Fijn dat alle voorbeelden getoond worden wat er aan energiebesparende maatregelen genomen kunnen worden, als ik dit doorreken dan kom ik op 10-20 duizend euro netto kosten. Ik zit blijkbaar niet in de 500 woningen sector die aangegeven is. Wie draagt bij aan mijn kosten?</p> | <p>Alle woningen in De Parken nemen we vanzelfsprekend mee in de aanpak. Er zijn inderdaad al subsidiemogelijkheden om stappen te zetten met het verduurzamen van de woning.</p> <p>De PAW-aanvraag gaat over een gebied van 500 woningen. Dit is een eis vanuit het Programma Aardgasvrije Wijken (PAW). Het is nog lang niet zeker of De Parken in aanmerking komt voor het PAW-geld. Mocht dat wel gebeuren moet de gehele wijk hiervan kunnen profiteren. De gehele wijk moet tenslotte in 2030 aardgas-vrij (ready) zijn.</p> |
| <p>Wanneer krijgen wij concreet te horen om welke huizen het gaat die onderdeel zijn van de aanvraag Programma Aardgasvrije Wijken?</p> | <p>Het voorgestelde demarcatie-gebied gaat over de woningen, bedrijven, kerken en scholen (alle panden) aan de volgende lanen:</p> <ul style="list-style-type: none"> - Alexanderlaan - Bas Backerlaan (nummers 1-3 / 2-10) - Burg. Tutein Noltheniuslaan - Canadalaan (nummers: 30- 48 / 15-41) - Catharinalaan - Frederikslaan - Generaal Van der Heydenlaan - Generaal Van Heutszlaan (nummers : 1-55 / 2-120) - Generaal Van Swietenlaan - Jhr. Mr. G.W. Molleruslaan - Kastanjelaan - Louisalaan - Mariannalaan - Mr. Van Hasseltlaan (nummers : 1-45 / 2-22) - Oranjelaan - Prins Hendrikplein - Prinsesselaan - Regentesselaan - Wilhelminapark |

| | |
|--|---|
| Waarom deze selectie, waarop is dit gebaseerd | De selectie is gebaseerd op een representatief deel van de wijk (moet een aaneengesloten deel zijn), waarbij de slagingskans zo groot mogelijk wordt ingeschat. In het geselecteerde deel staan veel oudere woningen, veel monumentale woningen en weinig bedrijven / kerken / scholen wat de aanvraagprocedure eenvoudiger maakt |
| Wat betekenen de sterren e.d.? | De sterren op de getoonde kaart zijn de panden die geen “woon” bestemming hebben. Dit zijn bedrijven / scholen / kerken / zorginstellingen / sportinstellingen / enz. |
| Kan je meedoen met een eigen bijdrage als je buiten dit gebied valt, en in het geval het gebied later wordt uitgebreid alsnog met terugwerkende kracht een bedrag ontvangen? Ik vind dit te belangrijk om op een volgende ronde te gaan wachten. | Er is nog geen zekerheid over de slagingskans van de PAW-aanvraag. Besluit hierop volgt in februari 2022. Daarna worden de details verder uitgewerkt. Maar de gehele wijk doet mee in dit proces. Voor iedere woning geldt de uitdaging om in 2030 zo min mogelijk aardgas te gebruiken. Mocht het geld beschikbaar gesteld worden willen we het wijkaanpak en proces zo inrichten dat de gehele wijk mee profiteert. In de transitievisie warmte staat beschreven dat gehele wijk De Parken in 2030 aardgasvrij (ready) is. |
| Hoe groot percentage heeft in een eerdere fase gestemd binnen de rode lijn? Ik kan me voorstellen dat betrokkenheid bij de energietransitie een rol zou moeten spelen | De uitgegeven stemmen van bewoners liggen willekeurig verspreid in de gehele wijk en komen niet specifiek uit het gekozen gebied. De stemming (waar de stemmen vandaag kwamen) heeft geen invloed gehad op de keus voor het aangegeven gebied. |
| Wat als iemand in het gekozen gebied onwelwillend is en uitvalt, mag er dan iemand van buiten het gebied inspringen? | Iedere woning in De Parken moet de mogelijkheid krijgen om mee te doen. En binnen de PAW mag er niet geschoven worden met woningen binnen en buiten het gebied. |
| Waarom is niet gekeken bij de keuze van het gebied naar het type huis (ouderdom ed)? | Er is gekeken naar de bouwperiode van de woningen bij de voorgaande onderzoeken. Ook de Standaard & Streefwaarden van de rijksoverheid zijn gebaseerd op de bouwperiode (voor en na 1945). De (eventuele) aanpassingen aan de woningen (isolatie / ventilatie / kierdichting / verwarmingssysteem) moeten passen bij de woning. |
| Wijkaanpak | |

| | |
|--|---|
| Hoe kun je isolatieadvies in je huis aanvragen? | Via de energieregisseur Albert van Dam deparken@energiekapeldoorn.nl of via deparken@de-a.nl . |
| Op welke 3 opties kon er gestemd worden als duurzame oplossing? | De stemming ging over : 1) Warmtenet (geen gas-aansluiting meer) 2) Volledig elektrisch (geen gas-aansluiting meer) 3) Duurzaam gas + hybride warmtepomp |
| Hebben de bewoners ook nog inspraak ? | De bewoners hebben en houden inspraak. Zij zijn als eigenaar eindbesliser voor aanpassingen aan de woning. De set aan maatregelen wordt samen met de bewoners verder uitgewerkt. |
| Waarom wordt de Parken als vooruitgeschoven buurt gebruikt? Kunnen wij daar niet beter een deel van Apeldoorn voor gebruiken die beter geschikt is voor een energietransitie? Oude huizen, vrijstaand met veel onderhoudskosten, hoge hypotheek en andere zorgen die er op financieel terrein toe doen (nieuw gasfornuis, nieuw centraal verwarmingssysteem bijv.) laat je toch als laatste buurt toe aan de veranderingen die er blijkbaar moeten komen? Is het wonen in een vrijstaande villa voor de kerngroep en gemeente reden om maar aan te nemen dat men het hier allemaal wel kan betalen? Die teneur heb ik wel gezien bij vorige bijeenkomsten en is wat mij en andere bewoners betreft gênant, moreel onder de maat en moet als zodanig als apart onderdeel besproken kunnen worden. | Alle wijken in Apeldoorn gaan mee in de route om in 2050 aardgasvrij te zijn. Voorop lopen in dit traject biedt naast uitdagingen ook kansen. De eventueel ter beschikking komende PAW-gelden geven de mogelijkheid voor iedereen om mee te doen in dit traject. Natuurlijk zullen er altijd kosten zijn voor dit traject die de woningeigenaar zelf moet betalen. Iedere woningeigenaar bepaalt zelf hoever hij of zij wil gaan in de verduurzaming van de woning. En bepaalt zelf hoe de woning verwarmd gaat worden. Het project heeft tot doel om iedere woningeigenaar op eenzelfde manier mee te (kunnen) laten doen in de verduurzaming van de wijk. |
| De stemming is gedaan op de huidige kennis. Maar we zijn inmiddels maanden verder van die stemming en misschien ook andere kennis nu! | De algemene kennis tav de mogelijke warmteoplossing is in afgelopen tijd niet veranderd. We blijven de ontwikkelingen volgen, en nemen de bewoners in de wijk mee met nieuwe ontwikkelingen. |

| | |
|---|---|
| <p>Als ik mijn huis wil isoleren, kan ik dan beter wachten op de mogelijke subsidie van volgend jaar, of krijg je die ook met terugwerkende kracht?</p> | <p>De huidige subsidieregeling voor isolatie van woningen is een goed instrument om de kosten voor isolatie wat dragelijker te maken. Deze regeling blijft (volgens de huidige regering) bestaan tot 2030. Voor de exacte detaillering van het eventueel te ontvangen PAW-geld is het nu nog te vroeg. Nu isoleren betekent ook nu al profiteren van een lagere energierekening en verhoging van het comfort in huis.</p> |
| <p>Rol van de gemeente</p> | |
| <p>Volgend jaar maart zijn er verkiezingen, er komt dan een nieuwe raad. Wat betekent dat voor de de besluiten en de transitievisie warmte?</p> | <p>De Transitievisie Warmte wordt in december 2021 vastgesteld door de gemeenteraad. Deze visie wordt elk vijf jaar herijkt en vastgesteld.</p> |
| <p>Hoe is het met de andere pilotbuurten die er in Apeldoorn aangewezen zijn? Zitten die in dezelfde fase of loopt de Parken voorop hierin? Ik vraag dit ook in het kader van de vele financiële risico's en fiasco's die de gemeente Apeldoorn in het verleden genomen heeft (grondbezit en grondbeheer, proloog Giro, verbouw gemeentehuis ed).</p> | <p>De Parken en Loenen zitten deels op dezelfde koers en planning. Voor Kerschoten is een warmtenet de warmteoplossing een en de warmteoplossing voor De Maten moet het de komende jaren nog uitgewerkt en bepaald worden. De Parken heeft als enige wijk in Apeldoorn een proces gevolgd waar de bewoners direct inspraak hebben gehad via de peiling en stemming. De eventuele PAW-gelden (SPUK) zijn zo ingericht dat deze niet als financieel-risico voor de gemeente zullen tellen. Zie voor meer informatie: https://www.rijksoverheid.nl/onderwerpen/financien-gemeenten-en-provincies/belastinginkomsten-en-specifieke-uitkeringen-gemeenten-en-provincies/specifieke-uitkeringen-sisa-gemeenten-en-provincies</p> |
| <p>Zonnepanelen</p> | |
| <p>Ik heb veel interesse in PVT panelen gekregen. Zal dat meegenomen worden in de voorstellen? Zie proefproject in Haarlem.</p> | <p>Er worden geen technieken uitgesloten. De PVT-panelen geven een mooie mogelijkheid om zowel elektriciteit als warmte te gebruiken in de woning. N.B. Een PVT-paneel is een hybride zonnepaneel dat zowel elektriciteit als warmte opwekt.</p> |

| | |
|--|---|
| <p>Velen hier (monumentaal, beschermd...) mogen nu maar een half dak gebruiken en dan heeft het net weinig zin om in de zonnepanelen te investeren.</p> | <p>Vanwege de beschermde status van de wijk is de mogelijkheid voor zonnepanelen inderdaad beperkt.</p> |
| <p>Helemaal eens, zonnepanelen op de daken moet veel meer toegestaan worden, ook bij monumentale panden</p> | <p>Hiervoor gelden richtlijnen van de gemeente Apeldoorn. De afdeling Cultureel Erfgoed blijft zichzelf ook herijken op allerlei vlakken. Zo ook op het gebied van zonnepanelen. Momenteel zijn de regels zoals ze zijn. Misschien kan een bewonersgroep opstaan en zich hard gaan maken voor dit punt.</p> |
| <p>Overige</p> | |
| <p>Elders in de wereld bossen massaal afbranden, kolenmijnen worden opengesteld, olie- en gasvelden aangeboord en ontgonnen worden en klimaat verandering toeneemt? Als NL alles CO2 vrij zou maken is dat +/- 0.00000007 % minder CO2 uitstoot die dit uitmaakt op de wereldwijde CO2 uitstoot. Laat staan de bijdrage van Apeldoorn in deze teleurstellende cijfers. Uiteindelijk is dit veel meer een emotionele dan realistisch en functioneel onderbouwde energietransitie in deze regio.</p> | <p>Dit is geen vraag maar een stelling.</p> |