

Trio P1

Gebruikershandleiding








Welkom

Welkom bij uw nieuwe **Trio P1** energiedisplay.

Uw **Trio P1** zal u helpen bij het beheren en in beeld brengen van uw energie, en u zo op weg helpen naar optimale efficiëntie en maximale kostenbesparing.

In dit document vindt u alles wat u nodig hebt om uw display snel en eenvoudig in te stellen en het daarna te gebruiken. Het bevat ook meer informatie over de werking van het display, hoe het u kan helpen en hoe u manieren om energie (en geld) te besparen kunt identificeren.

Veiligheidsmededeling

-  Plaats geen oplaadbare batterijen.
-  Breng het product niet in contact met water en andere vloeistoffen. Koppel de voeding af vóór reiniging (enkel met een zachte, droge doek). Neem contact op met uw leverancier als er onderdelen beschadigd of defect lijken.
-  Enkel ontworpen voor gebruik binnenshuis, in een huishoudelijke omgeving.
-  Om het milieu te beschermen moeten deze producten en hun batterijen aan het einde van hun levensduur veilig afgevoerd worden.
-  RoHS-conform
-  CE-goedgekeurd
-  Meterzender is dubbel geïsoleerd.

Inhoud

Welkom			
Uw Trio P1-energiesdisplay			
Wat zit er in de doos?	4		
Het energiesdisplay opstarten	4		
Steun voor het display	4		
Overzicht energiesdisplay	5		
Wat betekent het?			
Bekijk wat u verbruikt	6		
Wat is normaal?	7		
Hoe kan ik minder verbruiken?	7		
Installatie van de meterzender			
Meterzender	8		
P1-kabel	8		
Verbinding van de P1-kabel	9		
Activatie van de zender	9		
Aan de slag			
Wizard	10		
Verbinding met de meter maken	10		
Verbinding tot stand gebracht	11		
Dashboard			
Overzicht	12		
Tabblad Nu	13		
Modus enkel elektriciteitsverbruik (linkerkant)	14		
Zowel elektriciteitsverbruiks als teruglevering (linkerkant)	15		
Gas/Binnentemperatuur (rechterkant)	16		
Vandaag	17		
Geschiedenis			
Electriciteitsgeschiedenis	18		
Gasgeschiedenis	20		
Seizoenscorrectie	20		
Hoofdmenu			
Overzicht		21	
Systeemstatus		22	
Menu			
Overzicht		23	
Elektriciteitsverbruik		23	
Gasverbruik		24	
Tarieven		24	
Meterinformatie		24	
Instellingen			
Overzicht		25	
Budget		25	
Beeldscherm		26	
Geluid		26	
Themakleur		27	
WiFi netwerk		27	
Online instellen		27	
Temperatuur		27	
Extra's		28	
Online instellen			
Inleiding		31	
Problemen oplossen			
Veel gestelde vragen		32	
Hoe kan ik mijn display opnieuw koppelen?		35	
Statuscodes		36	
Technische specificaties		37	

Uw Trio P1-energiedisplay

Wat zit er in de doos?

Uw **Trio P1** -pakket bevat de volgende zaken:

- **Trio P1** energiedisplay
- Steun voor het display
- Micro-USB-voedingsaansluiting
- Meterzender
- P1-sensorkabel

Het energiedisplay opstarten


Het wordt aanbevolen om het display aan te sluiten met de meegeleverde voedingskabel en geen batterijen te gebruiken gedurende een lange periode.

Gebruik in dit display geen oplaadbare batterijen.

Uw energiedisplay kan indien nodig gebruikt worden met 3 x AAA (R03, LR03) niet-oplaadbare batterijen.

Gebruik bijvoorbeeld batterijen om met het display in de hand door het huis te lopen op zoek naar energieverbruikers. Sluit het display daarna weer aan op het lichtnet op een vaste, goed zichtbare plek (bijvoorbeeld woonkamer of keuken)

Verwijder het deksel aan de achterkant en plaats de batterijen

terug en het display zal bovenaan het scherm het batterijsymbool () weergeven.

Steun voor het display

De steun is mogelijk reeds bevestigd aan uw **Trio P1** display.

De steun bevestigen

Plaats om de steun te bevestigen de voorzijde van de steun over het lipje aan de onderkant van het display schuif het display omhoog tot u een klik hoort.

De steun verwijderen

Schuif het display naar beneden en trek het van de steun weg om de steun te verwijderen (om batterijen te plaatsen of te vervangen).

Overzicht energiesdisplay



- (1) Het scherm van het **Trio P1** display is aanraakgevoelig - u moet het slechts licht aanraken om het te bedienen. In de linker bovenhoek zal na het aanraken van de knop  het scherm **Menu** weergegeven worden en op andere schermen zal  u terugbrengen naar het vorige scherm.
 - (2) De verlichte knop bovenaan het display geeft uw elektriciteitsverbruik weer (GROEN voor laag verbruik, ORANJE voor gemiddeld verbruik en ROOD voor hoog verbruik). Druk erop om het scherm **Hoofdmenu** te openen of om terug te keren naar het **Dashboard** wanneer u zich op een ander scherm bevindt.
 - (3) Op de linkerzijde van het scherm wordt de actuele waarde van de verbruikte elektriciteit weergegeven. Wanneer er apparaten of verlichting uitgeschakeld worden zal de wijzer van de wijzerplaat bewegen. Raak de wijzerplaat of de vlam aan om het scherm **Geschiedenis** te openen.
 - (4) Het verbruik wordt weergegeven in kostprijs per uur of, indien kW geselecteerd is, in kW.
 - (5) Raak de knop **€** of **kW** aan om over te schakelen tussen de weergave in kostprijs of energieverbruik.
 - (6) Sluit de voeding aan op het stopcontact aan de achterkant van het display (aan de linkerkant wanneer u de achterkant van het toestel bekijkt). Gebruik enkel de voedingskabel die bij de **Trio P1** geleverd is.
 - (7) De vlam geeft het huidige gasverbruik weer (laatste 5 min, of uur, afhankelijk van uw meter). Raak de vlam aan om het scherm **Geschiedenis** te bekijken. De binnentemperatuur wordt in de hoek weergegeven (zie **Instellingen** om de instelwaarde te wijzigen).
 - (8) Raak aan om **Nu**, of **Vandaag** te wijzigen.
 - (9) De titel van het scherm en de huidige tijd worden weergegeven.
- Raadpleeg de informatie over de Wizard indien u zonnepanelen heeft*

Wat betekent het?

Bekijk wat u verbruikt

Uw Trio P1 display maakt uw elektriciteits- en gasverbruik zichtbaar zodat duidelijk te zien is hoeveel energie u verbruikt - zowel nu als in het verleden.

Wat is een kWh?

Het elektriciteits- en gasverbruik wordt gemeten in **kWh** (kilowattuur) - over het algemeen bekend als 'eenheden'.

Doordat apparaten in huis energie verbruiken gedurende de dag zal de totale hoeveelheid verbruikte kWh gedurende de dag oplopen.

Een **kW** (of kilowatt) is de snelheid waarmee energie verbruikt wordt; 1,5 kW gedurende 1 uur verbruiken leidt tot een energieverbruik van 1,5 kWh.

Het heden telt

Net zoals uw auto weergeeft hoe snel u rijdt, geeft de elektriciteitsmeter aan de linkerkant van het Dashboard weer hoeveel elektriciteit er op dit moment in uw huis verbruikt wordt.

De vlam toont op eenzelfde manier het huidige gasverbruik.

De elektriciteitsmeter wordt elke paar seconden bijgewerkt en de gasvlam wordt elke 5 min, of elk uur, bijgewerkt, afhankelijk van uw type meter.

Om het nog eenvoudiger te maken om het verbruik per uur te begrijpen kan het verbruik in kostprijs (€) en energie of vermogen (kW) weergegeven worden.

Als het beeldscherm bijvoorbeeld €0,15 weergeeft voor het elektriciteitsverbruik betekent dit dat, indien het verbruik hetzelfde blijft, de kostprijs voor het komende uur €0,15 bedraagt.

Wat is normaal?

Hoe lager het verbruik per uur, hoe lager de kostprijs en hoe meer u kunt besparen. Op de verbruiksmeter wordt dit weergegeven door drie kleuren: groen voor laag, oranje voor gemiddeld en rood voor hoog verbruik.

Maak u geen zorgen als het verbruik nu en dan hoog is - dit is normaal.

De afbeelding hieronder geeft weer waar de elektriciteitsmeter zich gewoonlijk zal bevinden wanneer bepaalde apparaten gebruikt worden.



Hoe kan ik minder verbruiken?

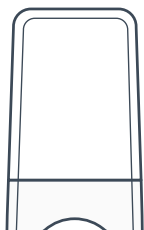
Zoek naar apparaten in het huis die niet voortdurend gebruikt worden en uitgeschakeld kunnen worden.

Vaak gaat het om apparaten als een spelcomputer, stereo of zelfs een wekkerradio in de logeerkamer. Experimenteer met het uitschakelen van apparaten en bekijk welk effect dit heeft op de elektriciteitsmeter.

Andere manieren om te besparen zijn de waterkoker minder vullen (kook enkel wat u wilt gebruiken), de temperatuur van de wasmachine lager in te stellen of de temperatuur van de diepvriezer te verhogen (-18C is voldoende).

Installatie van de meterzender

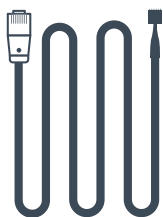
Meterzender



Slimme meters vanaf bouwjaar 2014 van het type DSMR 4.0 of hoger hebben een P1-poort, die ook is voorzien van stroom die nodig is voor de meterzender. Deze P1-poort is te vinden in de elektriciteitsmeter. Als u zowel een slimme gas-meter als elektriciteitsmeter heeft, is er een verbinding tussen deze twee meters aangelegd, zodat via de P1-poort van de elektriciteitsmeter zowel het elektriciteits- als het gasverbruik is uit te lezen. Oudere slimme meters zijn niet geschikt voor het uitlezen door de Trio P1. De meterzender stuurt de meetgegevens van de energie, die door de slimme meter is gemeten, draadloos door naar de **Trio P1**.

Dit werkt met een lokaal signaal, aansluiting op WiFi is hiervoor niet nodig. Voor slimme meters waarbij het 'op afstand uitlezen' door de netbeheerder is uitgezet, werkt dit ook.

P1-kabel

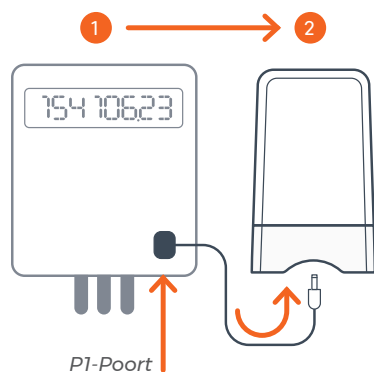


De stekker van de P1-kabel sluit de zender aan op uw slimme meter (via de P1-aansluiting op de meter). De kabel geeft verbruiksgegevens door aan de zender en voorziet de zender van stroom.

De kabel is eenvoudig en veilig te installeren door de gebruiker, zonder hulp van een monteur.

*Een metalen meterkast kan de communicatie tussen de zender en de **Trio P1** negatief beïnvloeden. De afstand tussen de zender en de **Trio P1** kan normaliter circa 10 meter bedragen.*

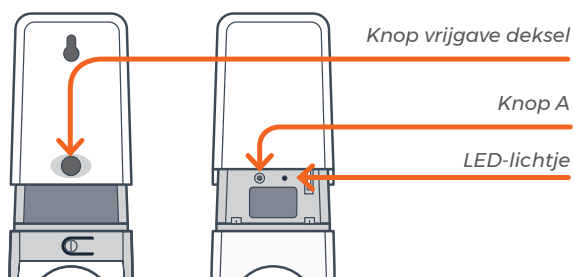
Verbinding van de P1-kabel



Activatie van de zender

Uw zender werkt zodra de kabel met de meter verbonden is. Als u er niet zeker van bent of de verbinding met de meter werkt, kunt u dit als volgt controleren:

- Open de zender door de knop op de achterkant in te drukken en de twee delen uit elkaar te schuiven.
- Als de zender voeding van de meter krijgt en gekoppeld is met het display, is het rode LED-lichtje aan (niet knipperend). Als het LED-lichtje langzaam knippert moet de zender nog met het display gekoppeld worden.



Aan de slag

Wizard

Het scherm zal **Verbinding met slimme meter wordt gezocht...** weergeven.

Wanneer u de Trio P1 voor de eerste keer inschakelt, wordt u vanzelf door enkele instellingen geleid. Denk hierbij aan het land, de taal, energietarieven en of u al dan niet zonnepanelen heeft.

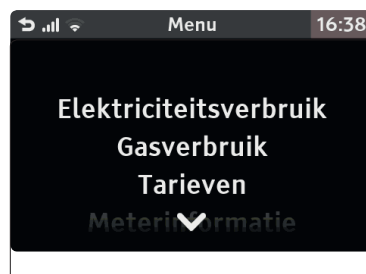
Als u tijdens het instellen op de knop  drukt zal de wizard afsluiten.

Voor het opnieuw instellen van de wizard kunt u navigeren naar **Instellingen > Extra's > Wizard**

Verbinding met de meter maken

Het scherm zal tijdens het tot stand brengen van de verbinding **Verbinden met de slimme meter** weergeven. Dit kan enkele minuten duren, afhankelijk van de meter.

Raadpleeg, indien het scherm **Geen netwerk** of **Niet gekoppeld** weergeeft, het hoofdstuk **Problemen oplossen**, achter in deze handleiding.

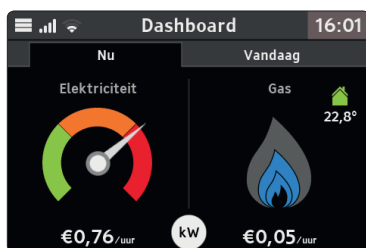


Als het scherm **Verbinding verbroken** weergeeft, moet u mogelijk het display dichterbij uw slimme meter(s) plaatsen om de verbinding opnieuw tot stand te brengen.

U kunt de sterkte van het signaal naar de slimme meter(s) testen door op de bovenste knop op het energiedisplay te drukken en te zoeken naar de signaalsterkte van het netwerk.

Verbinding tot stand gebracht

Zodra uw display verbonden is met uw slimme meter(s) zal uw **Trio P1** het huidige elektriciteitsverbruik, recente gasverbruik en de binnentemperatuur weergeven.



Als de verbinding van uw **Trio P1** met de slimme meter(s) verbroken wordt zal de volgende waarschuwing weergegeven worden:



Probeer de **Trio P1** dicht bij de slimme meter(s) te plaatsen om de verbinding automatisch te herstellen als deze waarschuwing vaker verschijnt.

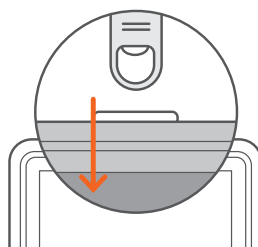
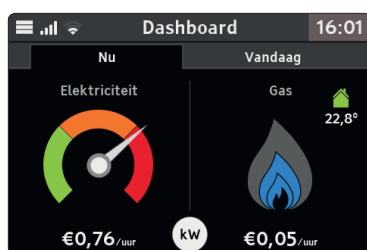
Dashboard

Het **Dashboard** is verdeeld in twee tabbladen, **Nu** en **Vandaag**.

Wanneer uw **Trio P1** ingeschakeld wordt zal deze automatisch het **Dashboard** weergeven zodra de verbinding met de slimme meter tot stand gebracht is.

U kunt ook, op elk moment, op de knop bovenaan het display drukken om terug te keren naar het **Dashboard**.

In dit scherm op de bovenste knop drukken zal het menu **Hoofdmenu** weergegeven.

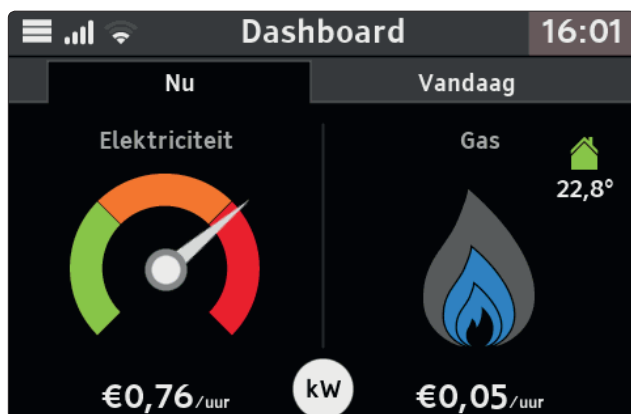


Druk op Nu of Vandaag op het **Dashboard** scherm om te schakelen tussen de tabbladen.

Wanneer u daarna vanuit andere schermen terugkeert naar het **Dashboard**, zal het voorheen geselecteerde tabblad automatisch weergegeven worden.



Tabblad Nu

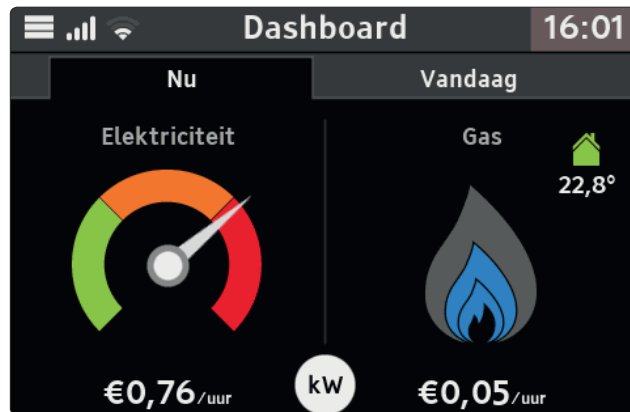


Het tabblad **Nu** bestaat uit twee delen: de linkerkant geeft het **elektriciteitsverbruik** of huidige **elektriciteitsteruglevering** weer en de rechterkant geeft het **gasverbruik** en de binnentemperatuur weer.

Enkel de beschikbare energietypes zullen weergegeven worden, afhankelijk van de configuratie van uw slimme meter - de gasvlam zal bijvoorbeeld niet weergegeven worden als u geen slimme meter voor gas hebt.

Door op het pictogram **€** te drukken zal het verbruik weergegeven worden in kostprijs per uur. Door op het pictogram **kW** te drukken zal dit wijzigen in **kW** voor elektriciteit en m³ per uur voor gas.

Enkel elektriciteitsverbruik (linkerkant)



In deze modus geeft de verbruiksmeter aan de linkerkant het huidige energieverbruik voor uw huis weer. De elektriciteitsmeter wordt elke paar seconden bijgewerkt

Wanneer u meer of minder energie verbruikt, zal de wijzer op en neer bewegen.

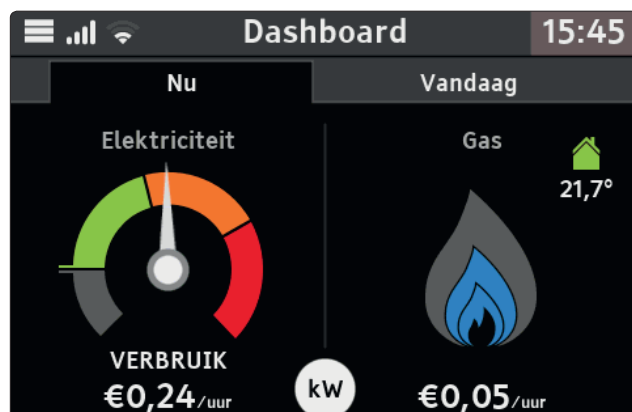
De verbruiksmeter is onderverdeeld in drie segmenten met de kleuren groen, oranje en rood; deze staan voor laag, gemiddeld en hoog verbruik. De kleur van de knop bovenop het display zal aangepast worden aan de kleur van het segment waar de wijzer zich in bevindt.

Dit betekent dat u snel van een afstandje kunt zien of u weinig of veel elektriciteit verbruikt, ook wanneer het scherm gedimd is of 's nachts wanneer het uitgeschakeld is.

De huidige verbruikte hoeveelheid kan weergegeven worden in **kostprijs/uur** (standaard) of energie in **kW**.

Raak de verbruiksmeter aan om de elektriciteitsgeschiedenis te bekijken.

Zowel elektriciteitsverbruik als teruglevering (linkerkant)



Deze modus wordt gebruikt als u zonnepanelen geïnstalleerd hebt; de verbruiksmeter zal zowel het verbruik als de teruglevering van uw huis weergeven. De elektriciteitsmeter wordt elke paar seconden bijgewerkt.

De verbruiksmeter is verdeeld in vier segmenten, de bovenste drie voor verbruik met de kleuren groen, oranje en rood; en het onderste segment voor teruglevering in het grijs.

Wanneer er meer verbruikt dan teruggeleverd wordt, zal onder de verbruiksmeter **VERBRUIK** weergegeven worden. Het terugleveringssegment heeft nu een grijze kleur, de bovenste drie segmenten behouden hun respectievelijke kleuren. De kleur van de knop bovenaan het beeldscherm zal aangepast worden aan de kleur van het segment waar de wijzer zich in bevindt.

Wanneer er meer verbruikt dan teruggeleverd wordt, zal onder de verbruiksmeter **TERUGLEVERING** weergegeven worden. De verbruikssegmenten hebben nu een grijze kleur en het terugleveringssegment wordt groen. Wanneer de wijzer zich in het terugleveringssegment bevindt, knippert de knop boven op het display in het groen.

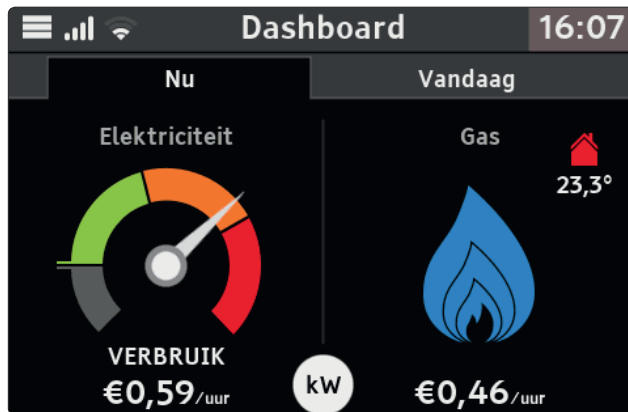
Dit betekent dat u snel en op afstand kunt zien of uw huis elektriciteit verbruikt of teruglevert.

Het huidige verbruik kan weergegeven worden in kostprijs als **kostprijs/uur** (standaard) of energie (**kw**).

Raak de verbruiksmeter aan om de **Elektriciteitsgeschiedenis** te bekijken. **Opmerking:** in de huidige versie geeft het scherm enkel de verbruiksgeschiedenis weer, niet de terugleveringsgeschiedenis.

Dit betekent dat in de uren van netto teruglevering het verbruik in de geschiedenis als 0 wordt getoon

Gas/Binnentemperatuur (rechterkant)



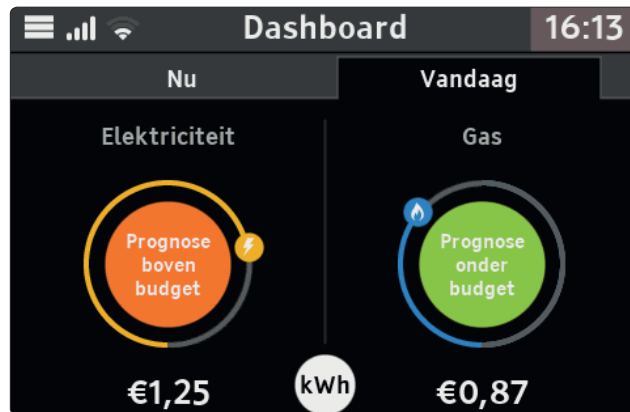
De gasvlam geeft het huidige gasverbruik van uw woning weer (als u een slimme gasmeter hebt). De gasvlam wordt, afhankelijk van uw slimme meter, elke 5 minuten of elk uur bijgewerkt.

Wanneer er meer gas verbruikt wordt, zal het blauwe gedeelte van de vlam groter worden.

Het pictogram van het huisje aan de rechterkant toont de huidige binnentemperatuur die gemeten wordt door het **Trio P1** display en geeft weer waar de temperatuur zich bevindt tegenover de gewenste 'instelwaarde' (deze kan gewijzigd worden in Instellingen) - groen voor meer dan 1°C onder de instelwaarde, wit voor gelijk aan de instelwaarde en rood voor meer dan 1°C boven de instelwaarde.

Raak de vlam aan om de **Gasgeschiedenis** te bekijken.

Vandaag



Het scherm **Vandaag** geeft verschillende zaken weer. Allereerst geeft het de totale hoeveelheid vandaag verbruikte energie weer, weergegeven als kostprijs vandaag tot op dit moment of als energieverbruik vandaag tot op dit moment (kWh voor elektriciteit en m³ voor gas). Raak de knop **€** of **kWh** aan om te schakelen tussen kosten en verbruik. In de huidige versie wordt teruglevering in dit tabblad niet getoond.

Ten tweede zal, als u een budget hebt ingesteld voor elk type verbruik (zie **Instellingen**), het display voorspellen binnen dit budget zal zijn. Dit wordt vandaag binnen dit budget zal zijn – dit wordt gebaseerd op het verbruik van de vorige weken voor dezelfde dag. Is het vandaag bijvoorbeeld dinsdag, dan zal de prognose gebaseerd worden op de vorige dinsdagen.

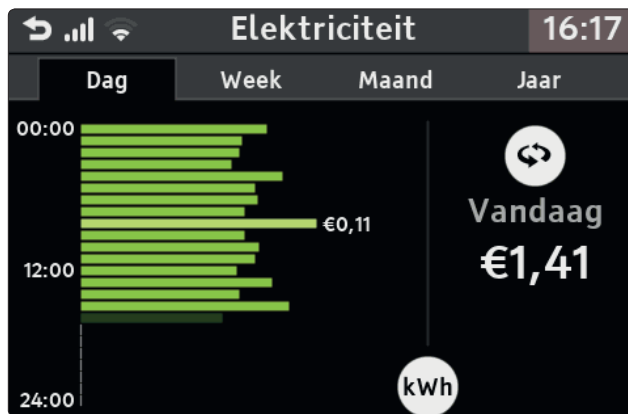
Wanneer er energie verbruikt wordt, zal de kleine gele cirkel (voor elektriciteit) en blauwe cirkel (voor gas) rond de budgetprognose draaien om weer te geven hoeveel van het dagelijkse budget tot op dit moment verbruikt werd, beginnend en eindigend aan de onderkant.

De budgetprognose wordt in het groen weergegeven als de prognose onder budget is, oranje als verwacht wordt dat het verbruik boven budget zal zijn en rood als het budget reeds overschreden werd.

Als er geen budget ingesteld werd, kunt u de budgetinstellingen weergeven door op de budgetcirkels te drukken. Het budget kan ook ingesteld worden via het menu **Instellingen > Budgetten**.

Geschiedenis

Elektriciteitsgeschiedenis



Door het gedeelte **Elektriciteit** aan te raken op het scherm **Nu** of door te selecteren via het **Hoofdmenu** kan u de recente geschiedenis van elektriciteitsverbruik bekijken. **Opmerking:** in de huidige versie wordt enkel de verbruikgeschiedenis ondersteund, niet de terugleveringsgeschiedenis.

Tabblad Dag

Het scherm (hierboven) toont het huidige elektriciteitsverbruik voor vandaag in kWh.

Elke balk geeft een periode van een uur weer en wordt in het groen weergegeven. De balk in het lichtgroen is het uur met het hoogste verbruik vandaag en de balk in het donkergroen geeft het huidige uur of niet afgelopen periode weer (balk onderaan).

Raak een van de groene balken aan om het verbruik voor dat uur te bekijken; het verbruik wordt rechts van de balk weergegeven (€ 0,11 in het voorbeeld hierboven).

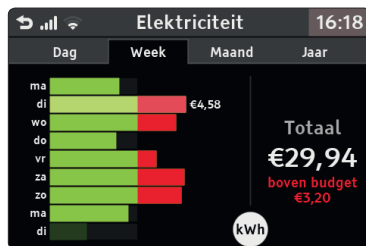
Gebruik de knop  om te schakelen tussen vandaag en gisteren.

Raak **€** of **kWh** aan om te schakelen tussen kostprijs en energie.

De kostprijs van verbruikte energie wordt berekend op basis van het energieverbruik in kWh (elektriciteit) en m³ (gas) en de ingegeven tarieven, maar zonder de vaste kosten. Als bijvoorbeeld in de wizard alleen een enkelvoudig tarief geselecteerd werd zonder vaste kosten zal de berekende kostprijs van verbruikte energie enkel het hoogtarief gebruiken.

Tabblad Week

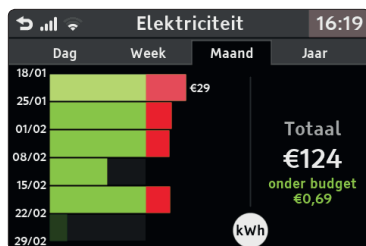
Het tabblad Week geeft het elektriciteitsverbruik weer voor vandaag en de afgelopen 8 dagen.



Als er een budget is ingesteld (zie **Instellingen > Budget**), zullen in de weergave van de kostprijs de dagen waar het budget overschreden werd door een rode balk weergegeven worden. Het totaal voor elke dag is een combinatie van de groene en de rode delen van de balk.

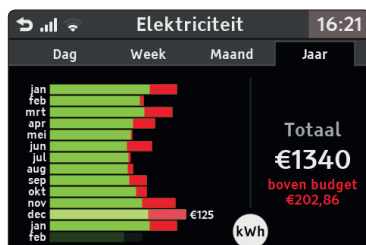
Tabblad Maand

Dit geeft de vorige weken weer op dezelfde manier als het tabblad Week.

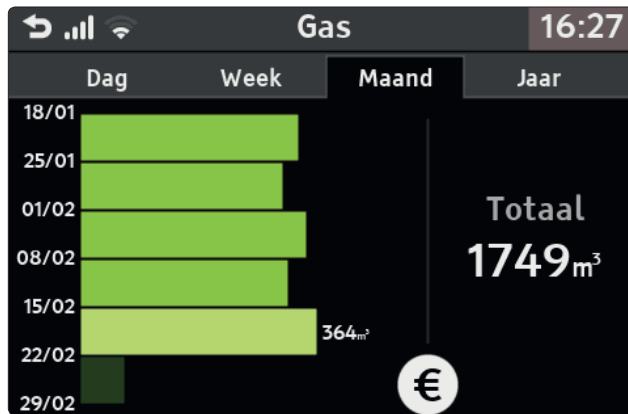


Tabblad Jaar

Hier wordt het verbruik van de afgelopen 12 maanden plus het verbruik van de huidige maand weergegeven. Zoals bij de tabbladen Week en Maand kunt u, in de weergave van de kostprijs, de maanden zien waar het budget overschreden werden en maanden waar het verbruik binnen budget was.



Gasgeschiedenis



Hetzelfde type historische weergaves is beschikbaar voor het gasverbruik. Alle gegevens betreffende gas worden weergegeven in kubieke meters (m³).

Seizoenscorrectie

Het budget wordt op het Trio P1 display ingegeven als een maandelijks bedrag.

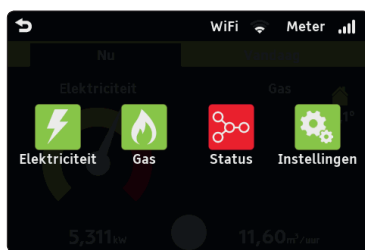
Gewoonlijk is de hoeveelheid verbruikte elektriciteit of gas hoger tijdens de wintermaanden dan tijdens de zomermaanden. Om ervoor te zorgen dat het maandelijks budget hier rekening mee houdt, heeft de **Trio P1** een seizoenscorrectie. Als deze ingeschakeld is, gebruikt de **Trio P1** voor elke maand een aanpassingsfactor waardoor het maandelijks budget voor de wintermaanden hoger is dan voor de zomermaanden.

Deze functie kan uitgeschakeld worden via **Instellingen > Budget**.

Hoofdmenu

Overzicht

Door op de knop bovenop het display te drukken zal een scherm worden geopend met het hoofdmenu en een aantal belangrijke functies van de Trio P1 display.



Elektriciteit

- Raak deze knop aan om het scherm **Elektriciteitsgeschiedenis** voor verbruik weer te geven

Gas

- Raak deze knop aan om het scherm **Gasgeschiedenis** weer te geven


Status

- Raak deze knop aan om het scherm **Systeemstatus** te bekijken
- Een oranje of rode kleur wijst op een probleem - raak aan voor meer informatie

Instellingen

- Raak deze knop aan om het menu **Instellingen** te bekijken

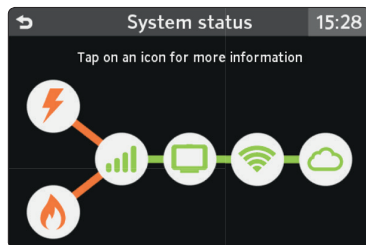
In de rechter bovenhoek van het scherm wordt de huidige signaalsterkte naar de slimme meter (📶) en het WiFi-netwerk (📶) weergegeven (als de optionele WiFi-module geïnstalleerd is)

Druk opnieuw op de startknop of raak de knop  aan om terug te keren naar het vorige tabblad van het **Dashboard**. Als u zich bijvoorbeeld op het scherm **Vandaag** bevond, zal u terug naar dit scherm geleid worden.

Via de menuknop **Hoofdmenu** kan de **Trio P1** ook opnieuw gestart worden zonder de stekker van het toestel uit het stopcontact te trekken. Druk op de knop voor **Hoofdmenu**, houd deze enkele seconden ingedrukt en volg de instructies op het scherm.

Staatstatus

Dit scherm kan geopend worden via het menu **Hoofdmenu**.







Raak een van de pictogrammen aan om meer informatie te bekijken over de verschillende delen van het slimme metersysteem.





Druk op **Ja** om terug te keren naar het menu **Hoofdmenu** of op  om terug te keren naar **Systeemstatus**.

De pictogrammen geven het volgende weer:

-  Status van de elektriciteitsmeter (indien beschikbaar)
-  Status van de gasmeter (indien beschikbaar)
-  Signaalstatus tussen het display en de slimme meter(s)- de signaalsterkte wordt ook getoond in het menu **Hoofdmenu**
-  Het display (altijd groen)


Als de optionele WiFi-module beschikbaar is, zal ook het volgende weergegeven worden:

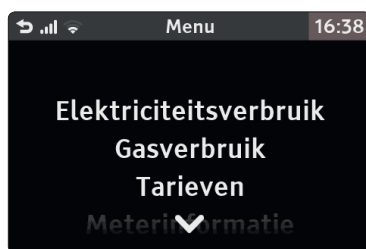
-  Signaalstatus naar het lokale WiFi-netwerk - de signaalsterkte wordt weergegeven in het menu **Hoofdmenu**
-  Status van de verbinding met de online-diensten

Menu

Overzicht

Het hoofdmenu kan geopend worden door de knop  aan te raken links bovenaan het scherm **Dashboard**.

Gebruik de pijlen  en  om door de opties in het menu te navigeren en raak uw keuze daarna aan om de gekozen optie van het menu te openen.



Elektriciteitsverbruik, **Gasverbruik** en **Instellingen** kunnen ook geopend worden via het menu **Hoofdmenu**.

Raak de knop  aan om één stap terug te gaan.

Elektriciteitsverbruik

Bekijk de recente hoeveelheid van verbruikte elektriciteit op het scherm **Elektriciteitsgeschiedenis**.

Het scherm kan ook geopend worden door via het menu **Hoofdmenu** de knop **Elektriciteit** aan te raken.



Bekijk 'Elektriciteitsgeschiedenis' op pagina 18 voor meer details

Gasverbruik

Bekijk het recente gasverbruik op het scherm **Gasgeschiedenis** (als u een slimme gasmeter hebt).

Dit scherm kan ook geopend worden door via het menu **Hoofdmenu** de knop **Gas** aan te raken.

Bekijk 'Gasgeschiedenis' op pagina 20 voor meer details.

Tarieven

Het tariefscherm geeft de tarieven weer die ingegeven werden met de wizard. Voor elektriciteit wordt het hoog- en laagtarief en de vaste kosten weergegeven als deze opties geselecteerd werden met de wizard.



Voorbeeld van elektriciteit met zowel hoog- als laagtarief



Voorbeeld van gastarief

Op dezelfde wijze zal, voor gas, het gastarief weergegeven worden naast de vaste kosten die ingegeven werden met de wizard.

Meterinformatie

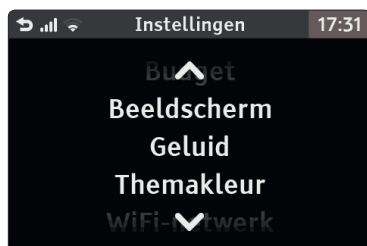
Hier vindt u informatie over uw slimme meter(s), inclusief het totale elektriciteitsverbruik in kWh, en gas in m³, serienummer(s) van meter(s) en de status van de verbinding met de meter(s).

Voor slimme elektriciteitsmeters tonen we ook een tabblad Tarieven waar de meterstanden voor hoog- en laagverbruik weergegeven worden.

Instellingen

Overzicht

Het menu instellingen kan geopend worden vanuit het Hoofdmenu



Gebruik de pijlen **▲** en **▼** om de geselecteerde instelling te wijzigen en raak de titel van de instelling aan om de geselecteerde instelling te bekijken of te wijzigen.

Budget

Uw **Trio P1** energiedisplay werd ontwikkeld om u te helpen uw energieverbruik onder controle te houden en binnen uw eigen budget te blijven.



Wanneer u het tabblad **Vandaag** bekijkt op het scherm **Dashboard** kunt u het energieverbruik van vandaag vergelijken met uw budget.

Gebruik de knoppen **<** en **>** om het maandbudget te wijzigen.

Seizoenscorrectie

Het is normaal dat er tijdens de wintermaanden meer energie verbruikt wordt dan in de zomermaanden, voornamelijk omdat u meer energie verbruikt voor de verwarming maar ook omdat er meer verlichting nodig is omdat de dagen korter zijn. De seizoenscorrectie past het maandelijkse budget dat u invoert aan zodat u in de winter meer budget heeft dan in de zomer.

NB: De waarden van de seizoenscorrectie zijn gebaseerd op gemiddelde verbruikswaarden en zijn dus voornamelijk geschikt voor huizen met relatief normale verbruikspatronen (bijvoorbeeld verwarming en warm water op gas in plaats van elektriciteit). De seizoenscorrectie houdt ook geen rekening met zonnepanelen of andere eigen opwekking.

Beeldscherm

Gebruik dit instellingenschermbom de instellingen van het beeldscherm van uw **Trio P1** te wijzigen.

Helderheid

Stelt de helderheid van het scherm in. Dit geldt voor alle schermen. Schuif om te wijzigen.

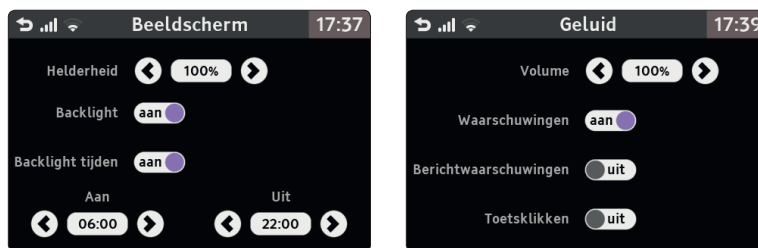
Backlight

Indien ingesteld op **AAN** zal uw energiedisplay te allen tijde aan staan (tenzij de timer voor het backlight ingeschakeld is).

Backlight tijden

Indien ingesteld op **AAN** zal uw energiedisplay aan staan tussen de geselecteerde tijdstippen.

Raak het scherm aan of druk op de knop **bovenop het display** om het scherm te activeren wanneer het uitgeschakeld is.



Geluid

Op dit scherm kan u het volume van waarschuwingsgeluiden en het moment wanneer ze hoorbaar zijn wijzigen.

Volume

Dit stelt het volume van alle geluiden in. Schuif van links naar rechts om het volume te wijzigen.

Waarschuwingen

Stel in op **AAN** als u geluidsmeldingen voor nieuwe waarschuwingen wil ontvangen.

Berichtwaarschuwingen

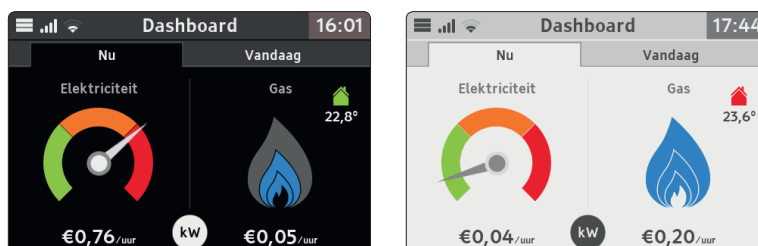
Stel in op **AAN** als u geluidsmeldingen voor nieuwe berichten wil ontvangen. *Deze functionaliteit wordt tot op heden niet ondersteund voor de Nederlandse markt.*

Toetsklikken

Stel in op **AAN** om een geluid te horen bij het indrukken van een toets op het toetsenbord op het scherm.

Themakleur

Maak een keuze tussen **Donker** en **Licht** voor de kleurthema's.



WiFi netwerk

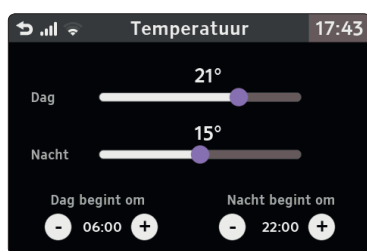
Bekijk het hoofdstuk 'Verbinden met het WiFi-netwerk' voor het instellen en beheren van het WiFi-netwerk (als de WiFi-module geïnstalleerd is).

Online instellen

Bekijk 'Online instellen' op pagina 34 om de online diensten in te stellen (indien de module geïnstalleerd is).

Temperatuur

De **Trio P1** kan de binnentemperatuur weergeven op het Dashboard scherm. De temperatuur wordt gemeten door een thermometer in het display.



De gewenste instelwaarde kan ingesteld worden voor **Dag** en **Nacht** door middel van de schuifregelaar.

De temperatuur wordt weergegeven op het scherm **Dashboard** en heeft een groene kleur wanneer deze lager is dan de instelwaarde, wit wanneer deze gelijk is aan de instelwaarde en rood wanneer deze hoger is dan de instelwaarde.

De **Trio P1** regelt uw verwarming niet - de temperatuurindicaties zijn enkel ter informatie.

NB: Als de *Trio P1* in de zon (of dichtbij een verwarmingsbron) staat zal dit de nauwkeurigheid van de temperatuur negatief beïnvloeden.

Extra's

Hier vindt u de volgende functies:

Kalibratie

Deze instelling wordt gebruikt om het aanraakscherm van de **Trio P1** opnieuw te kalibreren.

Dit kan nodig zijn als het scherm niet goed reageert op aanraken.

Mocht het scherm opnieuw gekalibreerd moeten worden, dan tikt u op de aangegeven punten tot de kalibratie voltooid is.

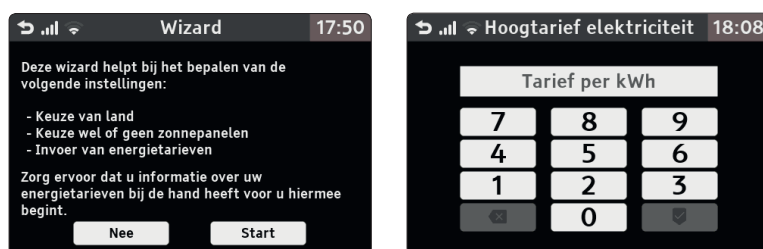
Info apparaat

Informatie zoals het serienummer en de softwareversie van uw **Trio P1** energiedisplay.

Wizard

Deze wordt gebruikt voor het instellen van tariefinformatie voor uw **Trio P1** en of uw huis al dan niet is uitgerust met zonnepanelen. U zal door verschillende schermen geleid worden tot u de wizard volledig doorlopen hebt.

Op Nee drukken zal de wizard stoppen.



Land

Dit scherm toont het nummerformaat van de valuta, het land, het verschil ten opzichte van de UTC-tijdzone, winter- en zomertijd en de valuta die gebruikt wordt in het geselecteerde land in de wizard.



Kies taal

Dit scherm kan gebruikt worden om de taal waarin de **Trio P1** informatie weergeeft te wijzigen. Dit scherm wordt ook gebruikt wanneer de **Trio P1** voor de eerste keer ingeschakeld wordt.

Meterzender

Gebruik dit scherm om meer gedetailleerde informatie te bekijken over de P1 meterzender.



Meterzender: Geeft weer of de meterzender verbonden is met de **Trio P1**.

Signaal (RSSI): Toont de signaalsterkte tussen de meterzender en de **Trio P1**.

Meter: Toont of de meterzender verbonden is met de slimme elektriciteitsmeter. Als u een gasmeter hebt, zou deze automatisch verbonden moeten zijn met de elektriciteitsmeter wanneer de slimme meters geïnstalleerd zijn.

Versleuteling: Bij sommige DSMR 4.x- en SMR 5.x-meters is de toegang tot de P1-poort versleuteld. Als dit het geval is moet u een code die door uw energieleverancier geleverd wordt invoeren. Als dit veld reeds 'Uitgeschakeld' weergeeft, is de P1-poort niet versleuteld of is de juiste DSMR-sleutel al ingevoerd.

DSMR-sleutel: Voor niet-versleutelde meters is dit blanco, voor versleutelde meters zal dit **NIET INGESTELD** zijn indien er geen sleutel of een onjuiste sleutel werd ingegeven en **INGESTELD** indien de juiste sleutel werd ingegeven.

Knoppen voor koppelen, sleutel invoeren en ontkoppelen: Via deze knoppen kunt u de meterzender met de **Trio P1** koppelen of ontkoppelen en een sleutel voor de meter ingeven indien nodig.

De meterzender wordt standaard gekoppeld aan de **Trio P1** geleverd en daarom wordt de knop Koppelen in het grijs weergegeven.

Bekijk het hoofdstuk Meterzender voor details over koppelen en ontkoppelen.

Calorische waarde

Deze functie wordt op het moment niet gebruikt in de Nederlandse markt. Daarom moet er op dit scherm geen informatie ingegeven worden.

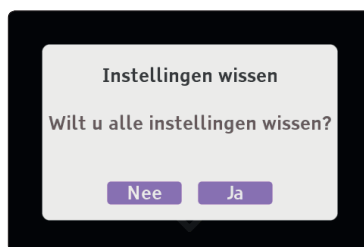
Zonnepanelen

Toont de grootte van het zonnepanelensysteem in kWp, ingesteld met de wizard. Als er met de wizard geen zonnepanelen ingesteld zijn, wordt hieronder een nul weergegeven.



Instellingen wissen

Hierdoor worden de gebruikersinstellingen teruggezet naar de standaard fabriekswaarden. Alle gebruikersinstellingen worden gewist, inclusief budgetten, temperatuur en WiFi-netwerkinstellingen.



Monteur

Dit scherm is enkel voor de installateur.

Online instellen

Inleiding

De **Trio P1** kan ingesteld worden om verbinding te maken met WiFi, zodat firmware updates automatisch worden geïnstalleerd.

Het koppelen met een app is momenteel niet beschikbaar voor de nederlandse markt.

Verbinding maken met het WiFi-netwerk

Uw energiedisplay moet verbonden worden met een lokaal WiFi-netwerk om de firmware updates mogelijk te maken.

Het scherm WiFi-instellingen openen

- Druk op de menuknop (☰) op het scherm **Dashboard**
- Scrol omlaag naar **Instellingen**
- Scrol omlaag naar **WiFi-netwerk**
- Raak **Netwerk instellen** aan

Verbindingsmethoden

Er zijn drie manieren om verbinding te maken met een lokaal WiFi-toegangspunt:

- Scan om het netwerk te vinden en voer de toegangscode in (de traditionele methode om een verbinding te maken met uw WiFi-netwerk)
- Gebruik een ander WiFi-toestel - zoals een smartphone of laptop - en maak verbinding met het beeldscherm
- Gebruik de WPS-knop op uw Internetrouter

Volg de instructies op het scherm om verbinding te maken door middel van één van de hierboven beschreven methoden.

Problemen oplossen

Veel gestelde vragen

Ik zie 'Wachten op gegevens' op mijn dashboard. Wat betekent dit?

Als dit het geval is op het tabblad Nu toont dit aan dat de **Trio P1** gedurende een minuut geen gegevens van de meter(s) heeft ontvangen. Probeer het beeldscherm dichterbij de slimme meter(s) te plaatsen.

Als u deze melding op het tabblad Vandaag ziet, heeft de **Trio P1** nog niet genoeg informatie om het budget te berekenen. Dit kan maximaal een dag nadat u een budget ingegeven hebt duren. Schakel, wanneer u de **Trio P1** wilt dwingen om onmiddellijk een budget te berekenen, de Trio uit en daarna weer aan of druk op de knop Hoofdmenu en houd deze ingedrukt tot het scherm Toestel opnieuw opstarten weergegeven wordt.

Ik heb een gasmeter maar ik zie enkel informatie over elektriciteit op het dashboard.

Informatie over gasverbruik wordt enkel weergegeven als de **Trio P1** gegevens van de gasmeter ontvangt. Probeer de wizard opnieuw te doorlopen. Als de wizard vraagt om een gastarief in te voeren, betekent dit dat de **Trio P1** de gasmeter gevonden heeft.

Ik kan geen geschiedenis vinden voor mijn gegevens van teruggeleverde elektriciteit.

De huidige versie ondersteunt geen geschiedenis van teruggeleverde elektriciteit.

Het serienummer van mijn meter wordt niet getoond voor de gas-en elektriciteitsmeter.

Probeer de P1-kabel van de meterzender uit de P1-poort te trekken en daarna terug in te steken. De gegevens van de meter zouden nu zichtbaar moeten zijn..

Ik heb zonnepanelen maar weet niet hoe groot de capaciteit is. Welke waarde moet ik ingeven in de wizard?

De capaciteit van een zonnepanelensysteem zal variëren afhankelijk van het aantal zonnepanelen op uw dak. Een typische afmeting van een enkel zonnepaneel is waarschijnlijk 250 Wp of 260 Wp en het aantal

panelen is waarschijnlijk tussen 6 en 16 panelen per dak. Bijvoorbeeld 16 zonnepanelen, elk met een capaciteit van 260 Wp, leidt tot:

$16 \times 260 \text{ Wp} = 4160 \text{ Wp}$ of 4,16 kWp. In dit geval zou u 4,2 kWp in de wizard moeten ingeven.

De capaciteit van het systeem wordt enkel gebruikt om de schaal van het segment voor teruggeleverde elektriciteit van de elektriciteitsmeter te bepalen.

Wat zijn de waarden voor de elektriciteitsmeter op het Dashboard?

Het energiedisplay is ingesteld met de volgende drempelwaarden, Laag - Medium drempelwaarde = 1500 W, Medium - Hoog = 6500 W, Maximum = 22 kW.

Mijn beeldscherm geeft geen informatie weer

Als uw beeldscherm **Wachten op gegevens**, weergeeft kan dit betekenen dat uw beeldscherm buiten bereik is en niet kan communiceren met de slimme meter. Probeer uw beeldscherm dichterbij de slimme meter te plaatsen.

U kunt uw signaalsterkte testen door in het dashboard op de bovenste knop te drukken. Dit zal de signaalsterkte naar de meter weergeven in de rechter bovenhoek (**Meter**) en een pictogram voor de systeemstatus (∞) in het midden van het scherm. Neem contact op met uw, leverancier indien het probleem blijft aanhouden.

Systeemstatus geeft een WiFi-fout weer

Wanneer het scherm **Systeemstatus** het WiFi-symbool (📶) weergeeft in het rood of oranje betekent dit een van de volgende zaken:

- Het beeldscherm is buiten het bereik van het WiFi-netwerk of het netwerk is niet beschikbaar - probeer het beeldscherm dichterbij het toegangspunt of de router te plaatsen.
- De beveiligingsdetails voor het geconfigureerde WiFi-netwerk werden na het instellen gewijzigd.
- Het display wordt actief geblokkeerd door het WiFi-netwerk.
- Het display wordt gevoed door batterijen - de WiFi-module werkt niet bij voeding door batterijen.

Mijn scherm is blanco of schakelde zichzelf uit

Het backlight van het display werd mogelijk uitgeschakeld om energie te besparen. Druk op de knop bovenaan of raak het scherm aan om het opnieuw te activeren. Deze instelling kan gewijzigd worden onder **Instellingen**.

Als u het beeldscherm voedt met batterijen zijn de batterijen mogelijk leeg. Het pictogram batterij () zal weergegeven worden wanneer de voeding voorzien wordt door batterijen. De werkingstijd bedraagt ongeveer 4 uur. Sluit de voedingsadapter terug aan of vervang de batterijen.

We raden aan dat het display steeds gevoed wordt via de meegeleverde voedingskabel.

Ik heb zonnepanelen maar zie geen wijzerplaat voor teruggeleverde elektriciteit op mijn beeldscherm

Standaard gaat de **Trio P1** ervan uit dat u geen zonnepanelen heeft. Om dit te veranderen, moet u de optie Zonnepanelen via de wizard (**Instellingen** > **Extra's** > **Wizard**)

Als u meer elektriciteit opwekt dan u verbruikt zal dit als teruglevering weergegeven worden op uw display.

Hoe kan ik mijn tarieven wijzigen?

Uw tarieven kunnen gewijzigd worden via de wizard (**Instellingen** > **Extra's** > **Wizard**)

Ik heb een nieuwe meterzender ontvangen. Hoe maak ik verbinding met mijn Trio P1?

U kunt een nieuwe zender koppelen op de pagina Meterzender (**Instellingen** > **Extra's** > **Meterzender**). Zie pagina 30 voor meer informatie.

Hoe kan ik mijn display opnieuw koppelen?

De Trio P1 wordt standaard reeds gekoppeld geleverd.

Volg de onderstaande instructies om de meterzender indien nodig (opnieuw) met de **Trio P1** te koppelen:

- (1) Verbind de meterzender via de P1-kabel met de meter, als dit nog niet het geval is.
- (2) Start de **Trio P1** op en volg de stappen in de Wizard. Bij deze stap kunt u de vragen uit de wizard zo kort mogelijk beantwoorden. na het koppelen moeten deze gegevens namelijk opnieuw worden ingevoerd. Op het scherm verschijnt de melding "Not commissioned" / "Niet gekoppeld". Het is belangrijk de zender en de meter dicht bij elkaar te houden, zodat er een sterk signaal is.
- (3) Ga naar Meterzender-menu op de **Trio P1** (**Instellingen > Extra's > Meterzender**).
- (4) Kies de optie **Ontkoppelen** op het scherm. Als deze optie niet beschikbaar is, gaat u direct door naar stap 5.
- (5) Start de meterzender opnieuw door de connector van P1-kabel uit de P1-poort te halen en dan weer in de P1-poort te steken. De meterzender kan nu gekoppeld worden.
- (6) Kies de optie **Koppelen** op de **Trio P1**.
- (7) Voer de koppelingscode ("pairingcode") op de **Trio P1** in en bevestig de invoer. U vindt deze code van 6 tekens (een combinatie van letters en cijfers, bijvoorbeeld PN4UGX) op een sticker aan de binnenkant van de meterzender.
- (8) Het LED-lichtje knippert eerst langzaam en dan sneller om aan te geven dat de meterzender klaar is om te koppelen. Als het LED-lichtje aan is maar niet knippert, houdt u knop A op de meterzender 3 seconden ingedrukt om de koppeling te starten.
- (9) Zodra de koppeling voltooid is, is het LED-lichtje aan (niet knipperend) en geeft de **Trio P1** aan dat de meterzender gekoppeld is. De signaalsterkte van de verbinding (📶)* is nu ook zichtbaar op de statusbalk.
- (10) Start nu de Wizard (**Instellingen > Extra's > Wizard**) om de **Trio P1** in te stellen. Aan het einde van de Wizard verschijnt het Dashboard-scherm. Uw **Trio P1** is nu klaar voor gebruik.

*Als de koppeling niet slaagt, heeft u mogelijk de verkeerde koppelingscode ingevoerd. In dit geval herhaalt u de procedure vanaf stap 4.

NB: Als u een bestaande meterzender vervangt verwijdert u de oude zender en begint u de koppelingsprocedure vanaf stap 3.

Statuscodes

Uw energiedisplay kan een foutcode weergeven als er iets fout gaat. De meest voorkomende codes worden hieronder weergegeven.

Code(s)	Status	Oplossing
1 ... 3	Beeldschermfout	Uw beeldscherm heeft een fout veroorzaakt. Gelieve de voeding af te koppelen en opnieuw aan te koppelen of neem contact op met uw leverancier.
20	Verbindingsfout	Het beeldscherm kan niet communiceren met de gekoppelde slimme meter. Probeer het beeldscherm dichterbij de slimme meter(s) te plaatsen of neem contact op met uw leverancier.
21, 25	Fout elektriciteitsmeter	Het beeldscherm kan niet communiceren met de elektriciteitsmeter. Neem contact op met uw leverancier als het probleem blijft aanhouden.
22, 26	Fout gasmeter	Het beeldscherm kan niet communiceren met de gasmeter. Neem contact op met uw leverancier als het probleem blijft aanhouden.
31 ... 44	WiFi-fout	De WiFi-module is niet in staat om goed te communiceren. Gelieve uw lokaal WiFi-netwerk en de instellingen van uw beeldscherm te controleren. (Zie Instellingen > WiFi-netwerk)

Gelieve voor alle andere codes contact op te nemen met uw leverancier of netbeheerder.

Technische specificaties

Deze producten zijn bedoeld om binnen in een huiselijke omgeving gebruikt te worden. Ze zijn niet geschikt voor gebruik buitenshuis.

Trio P1	
Voedingsspanning	240Vac, 50Hz
Werkingspanning	5Vdc
Werkingsvermogen	< 0.6W
Werkings temperatuur	0 to 40°C
Werkingsvochtigheidsgraad	0 to 85% niet-condenserend

Zender	
Voedingsspanning	240Vac, 50Hz
Werkings temperatuur	0 to 40°C
Werkingsvochtigheidsgraad	0 to 85% niet-condenserend

Bijkomende informatie

Deze gids werd voor u opgesteld als introductie tot de **Trio P1**. U zal in deze gids basisinformatie vinden over de belangrijkste eigenschappen en functies.

Fabrikant

Ontworpen en vervaardigd door:

Green Energy Options Ltd.
3 St. Mary's Court, Main Street, Hardwick, Cambridge
CB23 7QS, UK

Hierbij verklaart Green Energy Options Ltd. (VK) dat de ingesloten radioapparatuur (geïdentificeerd door de producttypenummers op het productlabel) conform Richtlijn 2014/53/EU zijn.

De volledige tekst van de EU-conformiteitsverklaring is online beschikbaar via <http://www.geotogether.com/EUDoC>.

www.geotogether.com

Gelieve uw leverancier te contacteren
voor hulp of ondersteuning



SMZDA-USG-003